

Załącznik do  
UCHWAŁY NR IX/59/11  
RADY GMINY PEĆCŁAW  
z dnia 23 listopada 2011 r.

**STRATEGIA ROZWIĄZYWANIA PROBLEMÓW  
SPOŁECZNYCH GMINY PEĆCŁAW NA LATA  
2011-2016**

## SPIS TREŚCI

1. WSTĘP .....	3
1.1. Struktura dokumentu .....	5
1.2. Przesłanki wynikające z dokumentów strategicznych .....	5
1.3. Konkretyzacja Strategii lizbońskiej w obszarze integracji społecznej .....	8
2. CHARAKTERYSTYKA GMINY PĘCŁAW .....	13
2.1. Demografia Gminy Pęcław .....	19
2.2. Oświata w Gminie Pęcław .....	21
2.3. Bezrobocie .....	22
2.4. Bezdomność .....	23
2.5. Alkoholizm i narkomania .....	23
2.6. Ubóstwo .....	25
2.7. Niepełnosprawność .....	26
2.8. Patologie społeczne i przestępczość .....	27
2.9. Pomoc społeczna .....	29
3. ANALIZA SWOT .....	35
4. WYZNACZONE CELE ROZWIĄZYWANIA PROBLEMÓW SPOŁECZNYCH NA TERENIE GMINY PĘCŁAW .....	38
4.1. Cel strategiczny: Przeciwdziałanie przemocy w rodzinie .....	39
4.1.1. Dzieci .....	41
4.1.2. Młode matki z dziećmi .....	41
4.1.3. Osoby starsze .....	42
4.2. Cel strategiczny: Aktywizacja poszczególnych grup .....	43
4.2.1. Dzieci z rodzin zagrożonych patologią .....	43
4.2.2. Młode matki .....	45
4.2.3. Osoby powyżej 50 roku życia .....	46
5. ZASOBY UMOŻLIWIĄJĄCE ROZWIĄZYWANIE PROBLEMÓW SPOŁECZNYCH NA TERENIE GMINY PĘCŁAW .....	49
6. MONITORING STRATEGII .....	50
ZAKOŃCZENIE .....	52
Spis tabel i rysunków .....	53

8

## 1. WSTĘP

Gminna Strategia Rozwiązywania Problemów Społecznych nakreśla kierunki polityki społecznej, jej priorytety oraz ogólne działania mające na celu połączenie programów instytucji, organizacji i administracji wokół problemów społecznych występujących lub mogących wystąpić w przyszłości na terenie Gminy Pęcław.

Wskazuje działania, które należy zrealizować aby zapewnić mieszkańcom Gminy jak najkorzystniejsze warunki sprzyjające rozwojowi społecznemu oraz wzrostowi poczucia bezpieczeństwa w wymiarze społecznym.

Zachodzące zmiany w kraju, a także na terenie naszej gminy niosą za sobą pozytywne jak i negatywne skutki społeczne. Znaczna grupa osób bezrobotnych, mieszkańców Gminy Pęcław stała się świadczeniobiorcami pomocy społecznej i narażona jest na długotrwałą marginalizację materialno – społeczną.

Niewystarczające środki finansowe przeznaczane na pomoc społeczną, zmuszają do poszukiwania jak najefektywniejszych metod działania na rzecz rodzin i osób wymagających wsparcia.

Zadaniem gminy jest udzielanie takiego wsparcia osobom i rodzinom, które umożliwi im samodzielną egzystencję, da szansę zaspokojenia podstawowych potrzeb, zapewni skuteczną realizację ról społecznych i stworzy możliwości rozwoju.

Skuteczna pomoc, to wyjście z systemu pomocy społecznej, usunięcie bądź ograniczanie występujących dysfunkcji, czy też wyprowadzenie z grupy ryzyka w każdym przypadku, kiedy jest to możliwe.

Skuteczność takich działań jest uwarunkowana kompleksowym podejściem do problemów i wprowadzaniem systemowych rozwiązań.

Strategia dotyczy lat 2011 – 2016, a więc kolejnych kilku lat wybiegających w przyszłość, dlatego też działania w poszczególnych obszarach będą w trakcie realizacji strategii modyfikowane. Zależać to będzie od stopnia skuteczności podjętych działań, od trafności dobieranych narzędzi, metod i środków finansowych przeznaczanych, co roku na realizację tych zadań. Jest dokumentem otwartym, podlegającym ewaluacji i monitoringowi.

Obowiązek opracowania Gminnej Strategii Rozwiązywania Problemów Społecznych wynika wprost z art. 17 ust. 1 ustawy o pomocy społecznej z dnia 12 marca 2004 r. (t.j. Dz. U. z 2009 r. Nr 175, poz. 1362 z późn. zm.).

Różnorodność problemów społecznych występujących w gminie powoduje konieczność

wzięcia pod uwagę także innych aktów prawnych, które mają istotny wpływ na konstrukcję dokumentu i rozwiązywanie zadań społecznych w przyszłości.

Są to m. in.:

- \* ustawa z dnia 26 października 1982 r. o wychowaniu w trzeźwości i przeciwdziałaniu alkoholizmowi (Dz. U. z 2007 r. Nr 70, poz. 473 z późn. zm.),
- \* ustawa z dnia 29 lipca 2005 r. o przeciwdziałaniu narkomanii (Dz. U. z 2005 r. Nr 179, poz. 1485 z późn. zm.),
- \* ustawa z dnia 29 lipca 2005 r. o przeciwdziałaniu przemocy w rodzinie (Dz. U. z 2005 r. Nr 180, poz. 1493 z późn. zm.),
- \* ustawa z dnia 24 kwietnia 2003 r. o działalności pożytku publicznego i o wolontariacie (Dz. U. z 2003 r. Nr 96, poz. 873 z późn. zm.),
- \* ustawa z dnia 13 czerwca 2003 r. o zatrudnieniu socjalnym (Dz. U. z 2003 r. Nr 122, poz. 1143 z późn. zm.),
- \* ustawa z dnia 20 kwietnia 2004 r. o promocji zatrudnienia i instytucjach rynku pracy (Dz. U. z 2008 r. Nr 69, poz. 415 z późn. zm.),
- \* ustawa z dnia 27 sierpnia 1997 r. o rehabilitacji zawodowej i społecznej oraz zatrudnianiu osób niepełnosprawnych (Dz. U. z 2008 r. Nr 14, poz. 92 z późn. zm.),
- \* ustawa z dnia 28 listopada 2003 r. o świadczeniach rodzinnych (Dz. U. z 2006 r. Nr 139, poz. 992 z późn. zm.),
- \* ustawa z dnia 7 września 2007 r. o pomocy osobom uprawnionym do alimentów (Dz. U. z 2007 r. Nr 192, poz. 1378 z późn. zm.).

Oprócz wspomnianych aktów prawnych przy realizacji strategii może zachodzić potrzeba odwołania się również do ustaw i aktów wykonawczych z zakresu ochrony zdrowia, oświaty i edukacji publicznej, budownictwa socjalnego. Opracowując lokalną strategię rozwiązywania problemów społecznych, uwzględniono dokumenty programowe, w których akcentuje się konieczność zapewnienia dialogu i partnerskiej współpracy instytucji rządowych, samorządowych, organizacji pozarządowych itp. Uznaje się także za niezbędną partnerską współpracę z osobami podlegającymi wykluczeniu społecznemu.

## 1.1. STRUKTURA DOKUMENTU

Strategie rozwiązywania problemów społecznych to względnie trwałe wzory interwencji społecznych podejmowanych w celu zmiany (poprawy) tych stanów rzeczy (zjawisk), występujących w obrębie danej społeczności, które oceniane są negatywnie.

Mówiąc o gminnej strategii rozwiązywania problemów społecznych, należy mieć na myśli w szczególności działania publicznych i prywatnych instytucji pomocy społecznej (i pokrewnych), prowadzone na terenie gminy, podejmowane dla poprawy warunków zaspokojenia potrzeb przez wybrane kategorie osób i rodzin, mieszkańców gminy.

W oparciu o uzyskane informacje i materiały został przygotowany dokument, który pozwoli na racjonalizację lokalnej polityki społecznej oraz wskaże obszary, które w najbliższym czasie powinny stać się przedmiotem szczególnej troski władz lokalnych.

Przedłożony materiał został opracowany po konsultacjach społecznych przez korporację badawczą PRETENDENT Wrocław oraz Gminny Ośrodek Pomocy Społecznej w Pęcławiu.

Perspektywa czasowa obowiązywania niniejszego dokumentu została skomunikowana z głównymi dokumentami strategicznymi wpływającymi na rozwiązywanie lokalnych problemów, tj. zaakceptowanym przez Radę Ministrów w dniu 14 lutego 2006 roku wstępnym projektem Narodowej Strategii Spójności (Narodowe Strategiczne Ramy Odniesienia) oraz Narodową Strategią Integracji Społecznej, wyznaczającymi działania i stwarzającymi możliwość ubiegania się o środki zewnętrzne do 2013 roku.

## 1.2. PRZESŁANKI WYNIKAJĄCE Z DOKUMENTÓW STRATEGICZNYCH.

Konstruując strategię rozwiązywania problemów społecznych gminy, należy pamiętać, że nie jest to jedyny dokument w obszarze polityki społecznej, którego skutki będą dotyczyły jej mieszkańców. Krytyczna analiza dokumentów programowych powstających na poziomie kraju, województwa czy powiatu pozwala na skuteczniejsze programowanie działań na poziomie lokalnym w taki sposób, wpisując się własnymi propozycjami programowymi w już funkcjonującą rzeczywistość formalnoprawną.

## **NARODOWA STRATEGIA SPÓJNOŚCI 2007 – 2013 (NARODOWE STRATEGICZNE RAMY ODNIESIENIA 2007 – 2013)**

Zgodnie z rozporządzeniem Rady Unii Europejskiej Nr 1083/2006 z dnia 11.07.2006 r., ustanawiającym przepisy ogólne dotyczące Europejskiego Funduszu Rozwoju Regionalnego, Europejskiego Funduszu Społecznego oraz Funduszu Spójności i uchylające rozporządzenie (WE) Nr 1260/1999 (Dz. U. UE z dnia 31.07.2006 r. Nr 210, poz. 25), Rada wydała decyzję z dnia 06.10.2006 r. w sprawie Strategicznych Wytycznych Wspólnoty dla spójności (Dz. U. UE z dnia 21.10.2006r. Nr 291, poz. 11).

Na podstawie SWW każdy kraj członkowski, będący beneficjentem funduszy, przygotowuje Narodowe Strategiczne Ramy Odniesienia, które stanowią podstawę do programowania interwencji Europejskiego Funduszu Rozwoju Regionalnego (EFS) oraz Funduszu Spójności. Jednocześnie dokument ten powinien zapewniać, że wsparcie udzielane w ramach Funduszy jest zgodne z SWW oraz pokazywać związek pomiędzy priorytetami Wspólnoty i priorytetami krajowego programu Reform.

Narodowe Strategiczne Ramy Odniesienia 2007-2013 wspierające wzrost gospodarczy i zatrudnienie (NSRO) są dokumentem określającym działania o charakterze rozwojowym, jakie Rząd polski podjął na lata 2007-2013 w zakresie promowania trwałego wzrostu gospodarczego, wzrostu konkurencyjności oraz wzrostu zatrudnienia. NSRO służą jednocześnie zapewnieniu skutecznej pomocy na rzecz regionów i grup społecznie zmarginalizowanych oraz pomocy w restrukturyzacji sektorów i regionów problemowych.

### **NARODOWA STRATEGIA INTEGRACJI SPOŁECZNEJ**

Cele polityki integracji społecznej w Polsce wynikają przede wszystkim z priorytetów określonych w przyjętej w czerwcu 2004r. Narodowej Strategii Integracji Społecznej. Wynikają również z założeń w zakresie zwalczania ubóstwa i wykluczenia społecznego przyjętych w grudniu 2000 r. Przez Radę Europejską w Nicei. Polska w pełni zaakceptowała ich zasadność, co zostało oficjalnie potwierdzone poprzez przyjęcie w grudniu 2003 r. Wspólnego Memorandum Polski i Unii Europejskiej o Integracji Społecznej (Joint Inclusion Memorandum).

Priorytety Narodowej Strategii Integracji Społecznej stworzone zostały z perspektywą ich realizacji do 2010 roku. Dotyczą działań w zakresie prawa do edukacji, prawa do zabezpieczenia socjalnego, prawa do pracy, prawa do ochrony zdrowia oraz innych praw społecznych.

## **KRAJOWY PROGRAM DZIAŁANIA NA RZECZ INTEGRACJI SPOŁECZNEJ**

Polska realizuje obecnie Krajowy Program „Zabezpieczenie Społeczne i Integracja Społeczna na lata 2008 - 2010” przyjęty przez Radę Ministrów w dniu 16.12.2008 r.

W Krajowym Programie za najważniejsze uznano:

- a) przeciwdziałanie ubóstwu i wykluczeniu społecznemu dzieci i młodzieży,
- b) integrację przez aktywizację,
- c) dostęp do wysokiej jakości usług społecznych, w tym:
  - poprawa jakości usług edukacyjnych,
  - rozwój budownictwa socjalnego
  - profilaktyka i rozwiązywanie problemów alkoholowych,
  - profilaktyka w zakresie przeciwdziałania narkomanii,
  - rozwój usług dla ludzi starszych,
  - przeciwdziałania przemocy w rodzinie,
  - rozwój nieodpłatnej pomocy prawnej.

Na poziomie operacyjnym ważne jest, że polska polityka integracji społecznej musi być realizowana we współpracy z szeroko rozumianymi partnerami społecznymi. Szczególnie chodzi tu o związki zawodowe i związki pracodawców, organizacje pozarządowe, samorządy lokalne oraz odpowiednie charytatywne instytucje kościołów i związków wyznaniowych. Niezależnie od osiągniętego poziomu zamożności oraz stanu koniunktury gospodarczej państwo nie jest w stanie zrealizować celów tej polityki bez partnerstwa z innymi instytucjami.

## **DOLNOŚLĄSKA STRATEGIA INTEGRACJI SPOŁECZNEJ NA LATA 2005 – 2013**

Dolnośląska Strategia Integracji Społecznej na lata 2005 – 2013 jest dokumentem wyznaczającym główne kierunki działań Samorządu Województwa Dolnośląskiego w obszarze polityki społecznej. Stanowi ona integralną część Strategii Rozwoju

Województwa Dolnośląskiego oraz jest próbą odpowiedzi na pytanie, jakie działania należałoby podjąć, by mieszkańcy naszego województwa mogli w sposób jak najpełniejszy zaspokajać swe potrzeby i realizować własne scenariusze życiowe.

Zadaniem Dolnośląskiej Strategii Integracji Społecznej na lata 2005 – 2013 jest wytyczanie głównych kierunków działań w obszarze polityki społecznej, przyczyniających się do poprawy jakości życia mieszkańców Dolnego Śląska. Zapisy w niej zawarte stanowią podstawę tworzenia bardziej szczegółowych programów działań i konkretnych projektów, skierowanych do jednostek i grup potrzebujących wsparcia lub pomocy, realizowanych na terenie naszego regionu.

## **POWIATOWA STRATEGIA ROZWIĄZYWANIA PROBLEMÓW SPOŁECZNYCH**

Ponadgminna polityka rozwiązywania problemów społecznych jest jednym z istotnych zadań powiatu wynikających z ustawy o pomocy społecznej. Założenia tej polityki znalazły się w Powiatowej Strategii Rozwiązywania Problemów Społecznych. Dokument ten, określający najistotniejsze problemy do rozwiązania w najbliższej przyszłości, wychodzi naprzeciw potrzebom społeczności lokalnej, wytycza kierunki działania administracji powiatowej oraz wyznacza cele i zadania funkcjonujących struktur. Ich realizacja ma na celu złagodzenie zjawisk niekorzystnych dla ludzi, którzy, z różnych powodów, znajdują się w potrzebie.

### **1.3. KONKRETYZACJA STRATEGII LIZBOŃSKIEJ W OBSZARZE INTEGRACJI SPOŁECZNEJ**

Cele Nicejskie obejmują cztery podstawowe działania;

#### **I. Zapewnienie dostępu do pracy, zasobów, praw, dóbr i usług dla wszystkich.**

W tym celu należy:

1. Promować dostęp do zatrudnienia stabilnego i dobrej jakości dla wszystkich kobiet i mężczyzn zdolnych do pracy, w szczególności:

- tworzyć ścieżki możliwości pracy dla grup najbardziej narażonych poprzez mobilizowanie polityk szkolenia,



- rozwijać polityki promujące łączenie pracy zawodowej i życia rodzinnego włącznie z opieką nad dziećmi i innymi osobami zależnymi,
  - wykorzystywać możliwości, jakie niesie w tym względzie gospodarka społeczna (firmy społeczne, praca społeczna, wolontariat itp.).
2. Zapobiegać wykluczeniu ze świata pracy poprzez poprawę poziomu zatrudnienia grup zagrożonych społecznym wykluczeniem poprzez odpowiednie zarządzanie zasobami ludzkimi, lepszą organizację pracy i rozwój kształcenia ustawicznego.
  3. Organizować systemy zabezpieczenia społecznego w taki sposób, aby w szczególności:
    - zagwarantowane zostały niezbędne zasoby pozwalające na godne życie,
    - przewyżczone były przeszkody w zatrudnieniu oraz tworzone warunki, aby praca przynosiła przyzwoity dochód, była dostępna dla grup zagrożonych wykluczeniem społecznym.
  4. Wprowadzić polityki, które mają na celu dostępność przyzwoitych i higienicznych mieszkań dla wszystkich, jak również podstawowych usług, koniecznych by żyć normalnie mając na uwadze lokalne warunki (np. elektryczność, woda, ogrzewanie).
  5. Rozwijać, z korzyścią dla osób zagrożonych wykluczeniem, usługi i towarzyszące im środki, które pozwolą im na skuteczny dostęp do edukacji, wymiaru sprawiedliwości i innych publicznych i prywatnych usług takich, jak kultura, sport i wypoczynek.

## **II. Zapobieganie ryzyku wykluczenia.**

Służyć temu powinno:

1. Rozwijanie potencjału społeczeństwa opartego na wiedzy i nowych technologiach informacyjnych i komunikacyjnych, dbając o to by nikt nie został wykluczony, w szczególności osoby niepełnosprawne.
2. Wprowadzanie polityki, które mają zapobiegać kryzysowym sytuacjom życiowym, takim jak zadłużenie, wykluczenie ze szkoły, stanie się bezdomnym.
3. Uruchomienie działań mających na celu zachowanie solidarności w ramach rodziny we wszelkich jej formach.

### **III. Pomoc najbardziej narażonym (wspieranie najsłabszych).**

Temu celowi sprzyjać będzie:

1. Promowanie społecznej integracji kobiet i mężczyzn zagrożonych trwałym ubóstwem, np. z powodu niepełnosprawności lub należenie do grup o szczególnych problemach integracyjnych.
2. Podejmowanie działań w celu eliminacji wykluczenia dzieci i tworzenie im możliwości społecznej integracji.
3. Podejmowanie wszechstronnych działań z korzyścią dla obszarów dotkniętych wykluczeniem.

### **IV. Mobilizacja wszystkich organizacji ze sfery gospodarki i polityki społecznej.**

Polegać to powinno na:

1. Promowaniu zgodnie z krajową praktyką uczestnictwa i wyrażania swoich doświadczeń ludziom dotkniętym wykluczeniem, szczególnie, gdy chodzi o ich sytuację oraz działania i środki, które ich dotyczą.
2. Włączaniu polityki zwalczania wykluczenia w całościową politykę poprzez:
  - mobilizowanie władz publicznych na wszystkich szczeblach zgodnie z ich kompetencjami
  - rozwijanie struktur i procedur koordynacyjnych
  - przystosowanie administracyjnych i społecznych służb do potrzeb osób podlegających wykluczeniu i zapewnienie, że personel pierwszej linii jest wrażliwy na te potrzeby.
3. Promowanie dialogu i partnerstwa między wszystkimi zainteresowanymi instytucjami, publicznymi i prywatnymi, np. poprzez:
  - angażowanie partnerów społecznych, organizacji pozarządowych dostarczających usługi społeczne do walki z różnymi formami wykluczenia społecznego.
  - zachęcanie do społecznej odpowiedzialności i aktywnego zaangażowania wszystkich obywateli w walce przeciw społecznemu wykluczeniu.

- wspieranie społecznej odpowiedzialności biznesu.

Fundamentalne dla Narodowej Strategii Integracji Społecznej pojęcie integracji społecznej zdefiniowane zostało następująco:

**Integracja społeczna** to działania wspólnotowe na zasadach dialogu, wzajemności i równorzędności, których celem jest dążenie do społeczeństwa opartego na demokratycznym współuczestnictwie, rządach prawa i poszanowaniu różnorodności kulturowej, w którym obowiązują i są realizowane podstawowe prawa człowieka i obywatela oraz skutecznie wspomagają się jednostki i grupy w realizacji ich celów życiowych.

Natomiast zgodnie z definicją przyjętą przez zespół pracujący nad opracowaniem NSIS:

**Wykluczenie społeczne** to sytuacja uniemożliwiająca lub znacznie utrudniająca jednostce lub grupie zgodne z prawem pełnienie ról społecznych, korzystanie z dóbr publicznych i infrastruktury społecznej, gromadzenie zasobów i zdobywanie dochodów w godny sposób.

Grupy ludności, które są szczególnie narażone na wykluczenie społeczne:

- osoby o niskim poziomie wykształcenia,
- dzieci z rodzin wielodzietnych i niepełnych,
- ludzie starsi,
- alkoholicy, narkomani,
- mieszkańcy zdegradowanych obszarów miejskich,
- mieszkańcy wsi popegeerowskich,
- młodzież opuszczająca placówki opiekuńczo-wychowawcze,
- osoby opuszczające zakłady karne,
- imigranci,
- obcokrajowcy
- chronicznie chorzy i niepełnosprawni.

Czynnikami najczęściej doprowadzającymi do wykluczenia społecznego są ubóstwo, bezrobocie (zwłaszcza długotrwałe), uzależnienia, bezdomność, przemoc w rodzinie, sieroctwo czy niepełnosprawność. Skutki wykluczenia dla osób nim zagrożonych to z kolei: osłabianie więzi rodzinnych i rozpad rodziny, bezradność, deprywacja potrzeb, marginalizacja i stygmatyzacja społeczna, utrata poczucia godności, pogłębienie nierówności społecznych, degradacja społeczna oraz przestępczość.

Skala rozpiętości problemu wykluczenia społecznego w Polsce oscyluje w granicach od 500 tys. do 3 mln. osób, wśród których przeważają osoby długotrwałe bezrobotne.

Rozwiązania prawne winny podążać w parze z rozwiązaniami finansowymi. Obecnie są nimi oprócz środków krajowych, finansowanych z budżetu państwa, także dotacje pochodzące od polskich i zagranicznych podmiotów oraz środki unijne pozyskiwane głównie z Europejskiego Funduszu Społecznego, będącego najważniejszym instrumentem Unii Europejskiej w zakresie przeciwdziałania bezrobociu i rozwoju zasobów ludzkich. Nadrzędnym celem EFS jest wsparcie rozwoju społeczno-gospodarczego i spójności Unii Europejskiej poprzez inwestycje w kapitał ludzki, tj. integrację i reintegrację osób pozostających poza rynkiem pracy oraz podniesienie konkurencyjności gospodarki poprzez wzrost poziomu kwalifikacji i umiejętności obywateli UE.

W ślad za powyższym, Fundusz finansuje działania w pięciu obszarach:

- aktywne formy walki z bezrobociem;
- zapobieganie wykluczeniu społecznemu;
- rozwój powszechnego kształcenia ustawicznego;
- doskonalenie kadr gospodarki i rozwój przedsiębiorczości;
- aktywizacja zawodowa kobiet.

Należy zaznaczyć, iż przeciwdziałanie wykluczeniu społecznemu, będące celem programowym Narodowej Strategii Integracji Społecznej, jak też gminnych strategii rozwiązywania problemów społecznych, wymaga zbudowania sprawnego mechanizmu współpracy przy pozyskiwaniu funduszy strukturalnych oraz wykorzystania potencjału wszystkich podmiotów działających w sferze polityki społecznej, w tym również na poziomie gminy.

Strategia rozwiązywania problemów pomocy społecznej zorientowana jest na rozszerzenie i pogłębienie form pracy socjalnej, współpracę z różnymi instytucjami

i organizacjami pozarządowymi zajmującymi się pomocą społeczną oraz instytucjami działającymi w szerszym obszarze polityki społecznej jak: oświata, służba zdrowia, sądownictwo.

**Celem strategii jest:**

1. Określenie kierunków działań zmierzających do łagodzenia skutków dominujących problemów społecznych. Naczelną zasadą przy określaniu kierunków działań powinno być przede wszystkim ustalenie czy działania łagodzące mają mieć wyłącznie charakter pomocy finansowej czy też profilaktyki oraz motywowanie mieszkańców do zmian w swoim życiu np. poprzez edukację, aktywne poszukiwanie pracy itp.
2. Sformułowanie zadań programowych i ich realizacja. Szczególnie ważnym w tym zakresie staje się określenie programu pomocy społecznej przeznaczonego dla różnych grup problemowych.

## **2. CHARAKTERYSTYKA GMINY PĘCŁAW**

Gmina Pęcław jest gminą wiejską leżącą na terenie Powiatu Głogowskiego, w województwie dolnośląskim. Utworzona została 05 grudnia 1972 roku. W latach 1975 – 1998 gmina położona była w województwie legnickim. Do roku 1950 obszar obecnej gminy należał do województwa wrocławskiego, później zielonogórskiego.

Gmina zajmuje powierzchnię 64,13 km<sup>2</sup> (6413ha) i należy do najmniejszych gmin województwa. Stanowi 1,6% powierzchni województwa i 14,47% powierzchni powiatu.

Od zachodu Gmina Pęcław graniczy z gminą Głogów, od południa z gminą Grębocice, a od północy i wschodu granicę gminy stanowi rzeka Odra. Gmina ma charakter typowo rolniczy. Użytki rolne stanowią 74,9% powierzchni gminy, z czego grunty orne zajmują 76,4% powierzchni, łąki – 12,9%, a pastwiska – 8,1%. Lasy pokrywają 9,1% powierzchni gminy. W sektorze rolniczym działa 8,7% zarejestrowanych podmiotów gospodarczych w gminie. Ważna dla gospodarki gminy jest też działalność usługowa. Na terenie gminy działa 0,1 tys. podmiotów gospodarczych, w tym najwięcej w sekcji budownictwo (24,4%) oraz handel; naprawa pojazdów samochodowych (22,8%). Kierunkiem rozwoju gminy jest tworzenie na jej obszarze nieuciążliwej dla środowiska infrastruktury rekreacyjnej wzdłuż Odry.

Rysunek 1. Struktura powierzchni Powiatu Głogowskiego



Tabela 1. Zestawienie podstawowych danych o gminach sąsiadujących z Gminą Pęcław

Gmina	Powierzchnia (km2)	Ludność
Pęcław	64.1	2.34
Głogów miejska	35.3	73.16
Głogów wiejska	84.3	5.10
Jerzmanowa	43.4	2.84
Grębocice	122.0	5.27
Polkowice	158.9	26.39
Rudna	216.6	7.10
Szlichtyngowa	99.7	5.16
Jemielno	123.8	3.24

Niechlów	152.0	5.4
----------	-------	-----

Źródło; opracowanie własne na podstawie danych uzyskanych z gmin.

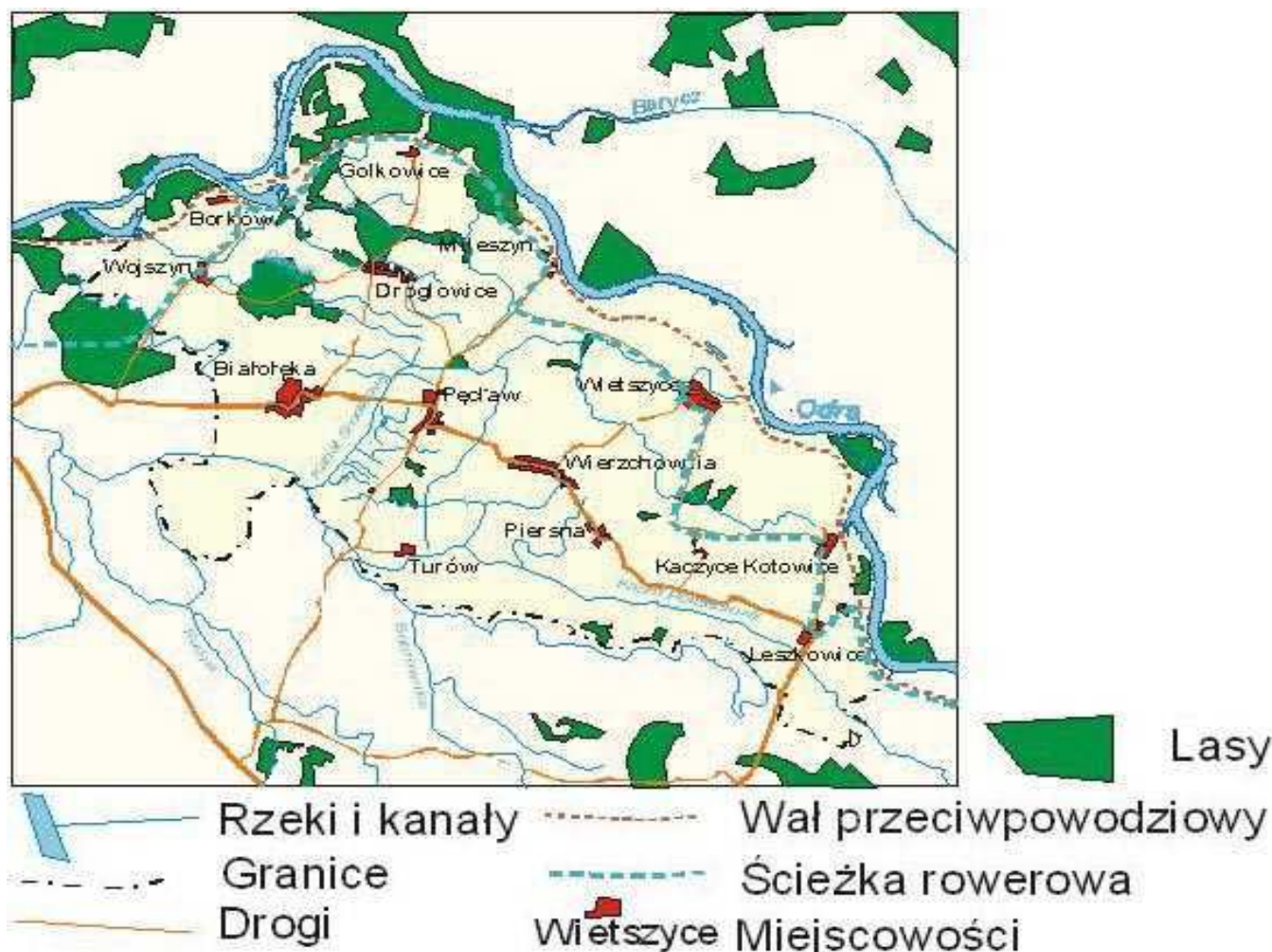
W skład Gminy Pęcław wchodzi 9 sołectw:

- Pęcław – Turów,
- Białoleka,
- Droglowice – Golkowice – Mileszyn,
- Wierzchnia,
- Wietszyce,
- Piersna – Kaczyce,
- Kotowice
- Leszkowice – Dębinki,
- Wojszyn – Borków.

Gmina ma charakter typowo rolniczy. Użytki rolne stanowią 74,9% powierzchni gminy, z czego grunty orne zajmują 76,4% powierzchni, łąki – 12,9%, a pastwiska – 8,1%. Lasy pokrywają 9,1% powierzchni gminy. W sektorze rolniczym działa 8,7% zarejestrowanych podmiotów gospodarczych w gminie. Ważna dla gospodarki gminy jest też działalność usługowa. Na terenie gminy działa 0,1 tys. podmiotów gospodarczych, w tym najwięcej w sekcji budownictwo (24,4%) oraz handel; naprawa pojazdów samochodowych (22,8%). Spośród ogółu pracujących (15,6% pracuje w sektorze prywatnym) w handlu pracuje 9,4%. Ponad 80% pracujących związana jest z pracą w administracji, edukacji i opiece zdrowotnej. Udział zarejestrowanych bezrobotnych w liczbie ludności w wieku produkcyjnym jest znacznie wyższy niż w powiecie i wynosi 14,5%. Na 10 tys. ludności przypadają 553 podmioty (w powiecie - 931), co świadczy o niskim potencjale przedsiębiorczości w skali powiatu. Drugim kierunkiem rozwoju gminy jest tworzenie na jej obszarze nieuciążliwej dla środowiska infrastruktury rekreacyjnej wzdłuż Odry



Rysunek 2. Mapa Gminy Pęcław



Źródło: <http://www.peclaw.yoyo.pl/index.php?size=2&lang=pol&go=2&tabela3=mapy>

### Ukształtowanie terenu Gminy Pęcław

Ukształtowanie powierzchni Gminy Pęcław jest mało urozmaiczone co znajduje odbicie w małych deniwelacjach wynoszących 0-5 m. Dominują obszary równinne położone poniżej 90 m. średnio wzniesiony 70 - 80 m n.p.m. obszar charakteryzują bardzo małe wysokości względne. Rzeźba terenu gminy jest płaska, tworzy jeden poziom, w ukształtowaniu powierzchni występuje niewielki spadek w kierunku zgodnym z biegiem Odry / SE - NW/.

Najwyższe wzniesienie występuje w południowo-wschodniej części gminy w obrębie miejscowości Kotowice - 81,5 m n.p.m.. Najniżej położony punkt wynosi 73,7 m n.p.m. i znajduje się w zachodniej części gminy koło miejscowości Wojszyn.

W podziale regionalnym wg W. Walczaka ( 1970 r.) gmina Pęcław leży w Obrębie



makroregionu Obniżenia Milicko - Głogowskiego na terenie Pradoliny Barucko-Głogowskiej. Pradolina Głogowska jest wielką depresją końcową, z której dna zostały wydarte przez lądolód skandynawski materiały podłoża podczwartorzędowego, spiętrzone i złożone na brzegu tej depresji we Wzgórzach Dalkowskich /T. Bartkowski (1970 r)/. Pradolina Barucko - Głogowska ciągnie się od dolnej Prosnicy przez Głogów, Luckenwalde, aż do Laby pod Genthin i wykazuje nieregularny spadek.

Krajobraz pradoliny jest bardzo monotony, niemniej i tu tak zwane stopnie trasowe wprowadzają pewne ożywienie morfologiczne.

Obszar gminy Pęcław uległ zlodowaceniowi środkowo-polskiemu, jednakże w każdym szczególe morfologicznym widać tutaj zesterzenie się krajobrazu polodowcowego.

### **Geologia Gminy Pęcław**

Obszar Gminy Pęcław leży w obrębie dużej jednostki strukturalno-tektonicznej: monokliny przedsudeckiej zbudowanej z trzech kompleksów skalnych. Najstarszy kompleks zalegający głęboko w podłożu monokliny, zbudowany jest z krystalicznych skal starszego paleozoiku. Na nich zalegają poziomo utwory permu wykształcone w dwóch fazach zachodnio europejskich - czerwonego spągowca i cechsztynu /W. Walczak 1970r./ oraz osady triasu i kredy.

Najmłodszy kompleks kenozoiczny tworzy przykrycie pokładów monokliny. Utwory trzeciorzędowe osadziły się na omawianym obszarze w śródlądowym basenie sedymentacyjnym. Zalegają one dyskordantnie na podłożu starszym w postaci naprzemianległych ławic mułków, piasków, ilów, żwirów oraz pokładów węgla brunatnych, które powstały w oligocenie i miocenie. Miąższość kompleksu trzeciorzędowego wynosi od 160 do 400 metrów.

Wszystkie te pokłady przykryte są utworami czwartorzędowymi reprezentowanymi przez osady plejstocenu i holocenu. Miąższość tych utworów wynosi 40 - 60 metrów, sporadycznie do 100 metrów. Plejstocen reprezentowany jest przez osady wodnolodowcowe - piaski drobne i średnie, gliny aluwialne, żwiry, żwiry piaszczyste. Utwory holocenu tworzą gliny i piaski stropowe drobne i pylaste, lokalnie żwiry i torfy. Powstały one w wyniku akumulacyjnej działalności Odry i są z reguły warstwowane. Miąższość tej serii w rejonie Piersnej waha się w granicach 3,9 - 5,3 metra i wzrasta w kierunku Odry na wschód.

## Hydrografia - stosunki wodne

Główna arteria wodna Gminy Pęcław jest rzeka Odra. Obszar gminy należy w całości do jej lewego dorzecza. Do głównych cieków płynących w Gminie Pęcław należą oprócz Odry - Kanał Północny, Południowy, Środkowy, Zaborski i Czarna. Pozostałe wody płynące mają charakter rowów melioracyjnych służących do odwadniania gruntów orných i użytków zielonych .

Liczne są także obszary bagniskowe i podmokle znajdujące się najczęściej na terenie przyległym do Odry i starorzeczy. Obszary te są często zalewane ( w zależności od warunków pogodowych i klimatycznych) podczas roztopów wiosennych i okresów przyboru wód. W latach 1956 - 1965 wodowskaz na Odrze w Głogowie wskazywał stan: minimalny 124 cm, średni 290 cm, maksymalny 619 cm

Z badań wynika, że na całym obszarze gminy daje się wyróżnić jeden poziom wód wgłębných. Zwierciadło wody stabilizuje się płytko 0,5 - 2,5 m. jest to poziom zalegający na glinie zwałowej. Wody te zwane są wierzchówkami. Studnie czerpiące wodę z tego poziomu czasami zamarzają w zimie, wysychają w upalne lata, a poziom ich wody zmienia się w zależności od opadów i roztopów.

Wody te są przeważnie zanieczyszczone, często mają nieprzyjemny zapach i charakteryzują się odczynem obojętnym oraz kwaśnym. Średnia twardość ogólna wynosi 14 N - wody słaboagresywne. Średnia mineralizacja wynosi 350 mg/l z tym, że wody znajdujące się w warstwach położonych bliżej osi doliny charakteryzują się większą zawartością żelaza i magnezu. Poziom wodonośny terenu jest głównym systemem drenażu dla całego obszaru gminy.

Nie bez wpływu na retencję i odpływ wód powierzchniowych pozostaje budowa geologiczna (występowanie łatwo przepuszczalnych osadów czwartorzędowych - piasków i żwirów). Straty w odpływie powodowane przesiąkaniem do niższych poziomów wód gruntowych, uchwytne zwłaszcza podczas wezbrań są tutaj szczególnie dotkliwe. Według badań przeprowadzonych przez PIHM (1992r.) wody rzeki Odry w obrębie gminy Pęcław mieszczą się w III klasie czystości.

## Gęstość zaludnienia

Obszar gminy Pęcław zamieszkuje ok. 2 350 osób, a wskaźnik gęstości zaludnienia na 1 km<sup>2</sup> wynosi 37 osób, co świadczy o jego niskim poziomie. Najliczniej zamieszkałe obręby to:

Pęcław, Białołęka i Droglowice. Na ich obszarze znajduje się 53,5% ogólnej liczby mieszkańców gminy. Najslabiej zaludnione są: Kaczyce, Kotowice i Turów. Gęstość zaludnienia jest zróżnicowana na obszarze poszczególnych obrębów. Bardzo niska i niska występuje aż w 9 obrębach gminy: Kotowice, Droglowice, Wojszyn, Turów, Kaczyce, Leszkowice, Piersna, Wierzchownia i Wietszyce. Średnia gęstość zaludnienia występuje tylko w Białołęce (52 osoby/km<sup>2</sup>), natomiast największą gęstością zaludnienia charakteryzuje się Pęcław (159 osób/km<sup>2</sup>).

## 2.1. Demografia Gminy Pęcław

Na dzień 31 grudnia 2010 r. Gmina Pęcław liczyła 2357 mieszkańców, w tym 1163 kobiety i 1182 mężczyzn.

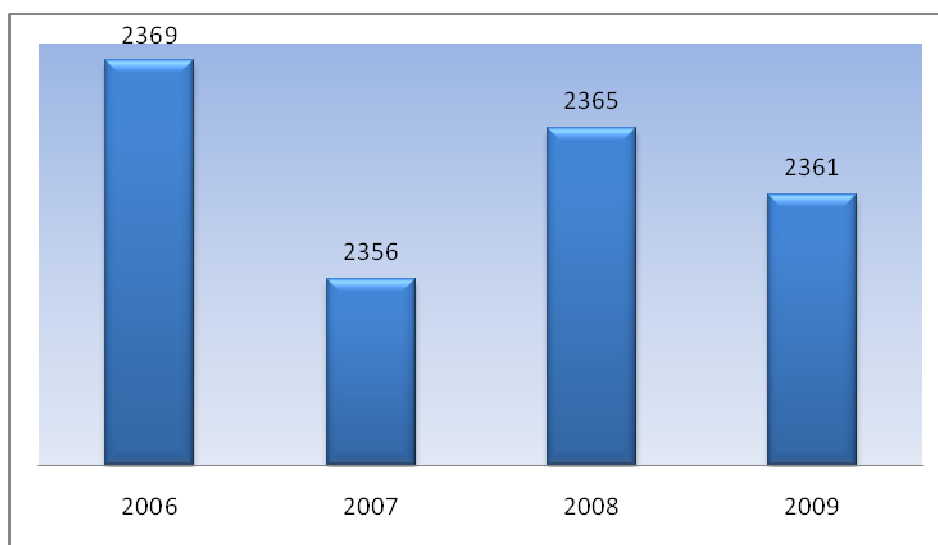
**Tabela 2. Ludność w gminie Pęcław wg stanu z 31 grudnia 2010 r.**

L.p.	Miejscowość	Liczba ogółem	Kobiety	Mężczyźni
1	Białołęka	342	162	180
2	Borków	36	21	15
3	Droglowice	199	100	99
4	Golkowice	20	13	7
5	Kaczyce	24	13	11
6	Kotowice	84	39	45
7	Leszkowice	223	111	112
8	Mieszyn	64	32	32
9	<b>Pęcław</b>	<b>639</b>	<b>314</b>	<b>325</b>
10	Piersna	198	101	97
11	Turów	65	29	36
12	Wierzchownia	168	83	85
13	Wietszyce	193	100	93
14	Wojszyn	102	57	45
<b>Razem:</b>		<b>2357</b>	<b>1163</b>	<b>1182</b>

*Źródło; dane uzyskane z Urzędu Gminy w Pęcławiu.*

Poniżej przedstawione wykresy przedstawiają zmiany demograficzne zachodzące w Gminie Pęcław na przestrzeni lat 2006 do 2009. Poniżej, na rysunku 3 przedstawiony jest odsetek mieszkańców w wieku przedprodukcyjnym, produkcyjnym oraz emerytalnym w latach 2006 – 2009.

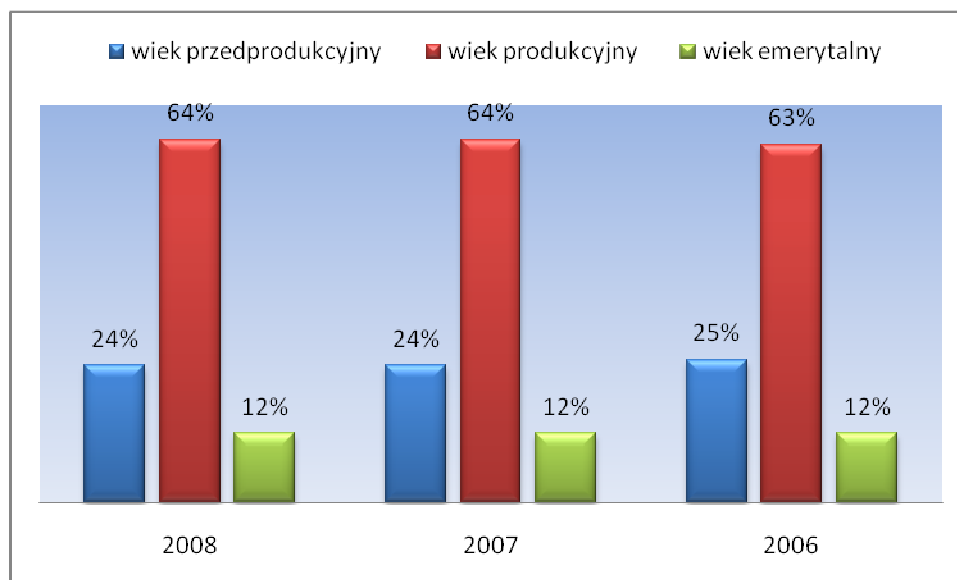
**Rysunek 3. Zmiany demograficzne w gminie Pęcław na przestrzeni lat 2006 – 2009**



*Źródło; opracowanie własne na podstawie danych uzyskanych z Urzędu Gminy w Pęcławiu.*

Gmina Pęcław w porównaniu z rokiem poprzednim odnotowała spadek liczby mieszkańców. Struktura wiekowa wskazuje, że ludność gminy jest młodsza niż średnio w województwie. Mieszkańcy gminy w wieku przedprodukcyjnym stanowią 23,8%, w wieku produkcyjnym – 64,5%, a w wieku poprodukcyjnym – 11,7%. Gmina Pęcław charakteryzuje się niską wartością współczynnika feminizacji - na 100 mężczyzn przypada 95 kobiet (2. lokata w województwie wśród gmin).

**Rysunek 4. Odsetek mieszkańców w wieku przedprodukcyjnym, produkcyjnym i emerytalnym w Gminie Pęcław na przestrzeni ostatnich lat**



Źródło; opracowanie własne na podstawie danych uzyskanych z Urzędu Gminy w Pęcławiu

## 2.2. Oświata w Gminie Pęcław

Na terenie Gminy Pęcław funkcjonują 2 oddziały przedszkolne – w Białołęce i w Pęcławiu oraz przedszkole „Nasza Perełka” w Piersnej, funkcjonujące jako Alternatywna Forma Wychowania Przedszkolnego. W Gminie Pęcław funkcjonuje również Zespół Szkół w Białołęce, w skład, którego wchodzi szkoła podstawowa, z wyżej wymienionym oddziałem przedszkolnym oraz gimnazjum.

Łącznie do szkół i przedszkoli na terenie gminy uczęszcza około 300 dzieci, w tym: do gimnazjum – około 90, szkoły podstawowej – ok. 170 i przedszkola – ok. 40 dzieci.

Na terenie Gminy Pęcław funkcjonuje również projekt o nazwie „SMoK” - „Szkoła Myśląca o Każdym”, opracowany przez konsultantów Dolnośląskiego Centrum Doskonalenia Nauczycieli i Informacji Pedagogicznej we Wrocławiu w partnerstwie z Dolnośląskim Centrum Informacji Zawodowej i Doskonalenia Nauczycieli w Wałbrzychu oraz osoby wspierające adresowany do wiejskich szkół podstawowych i gimnazjów z terenu Dolnego Śląska. Utworzono trzy sekcje – śpiewu, taneczną i judo, w których dzieci i młodzież doskonaliły swoje umiejętności.

Na terenie gminy funkcjonuje Gminny Ośrodek Kultury wraz z gminną biblioteką

publiczną, mieszczący się w Białogórze. W Gminnym Ośrodku Kultury w ramach Sektorowego Programu Operacyjnego Rozwoju Zasobów Ludzkich 2004- 2006 otwarto „Szkółę na odległość”.

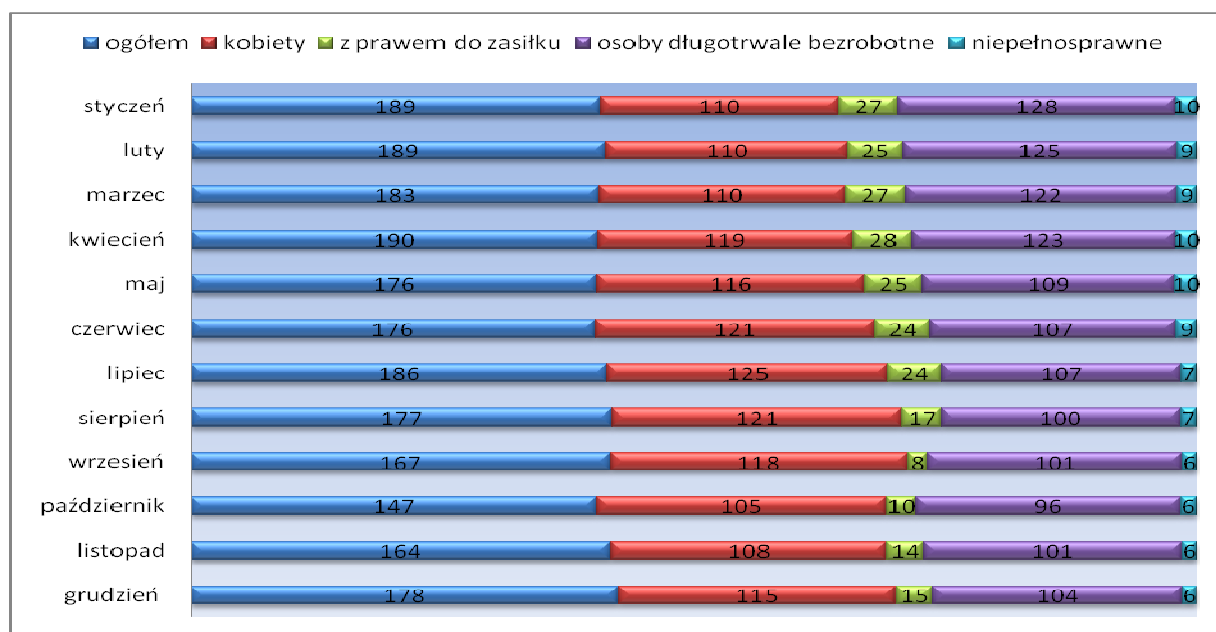
### 2.3. Bezrobocie

Bezrobocie występuje wówczas, gdy liczba osób poszukujących pracy jest większa niż liczba ludzi zdolnych do pracy, chcących pracować i akceptujących istniejący poziom wynagrodzeń pozostaje bez pracy. Dominującą grupę wśród bezrobotnych stanowią osoby długotrwale bezrobotne bez prawa do zasiłku.

Przemiany społeczno – gospodarcze zachodzące w Polsce doprowadziły do gwałtownego wzrostu bezrobocia, wraz ze wszystkimi negatywnymi jego skutkami.

Negatywne skutki społeczno – gospodarcze pierwszych lat transformacji systemowej nie ominęły również Gminy Pęcław. Problemem nękającym gminę od szeregu lat jest wysokie bezrobocie strukturalne. Pogłębiająca się bieda i ubóstwo znacznie pogłębiły dysfunkcyjność mieszkańców naszej gminy. Zwiększył się w ten sposób wachlarz różnego rodzaju patologii, m.in. uzależnień, przemocy, bezradności w sprawach opiekuńczo – wychowawczych oraz niezaradności życiowej.

Rysunek 5. Struktura bezrobotnych w Gminie Pęcław



Źródło; dane uzyskane z PUP w Głogowie.

## 2.4. Bezdomność

Z definicją osoby bezdomnej spotykamy się w ustawie o pomocy społecznej. Zgodnie z nią, za osobę bezdomną uważa się „osobę nie zamieszkujejącą w lokalu mieszkalnym w rozumieniu przepisów o najmie lokali mieszkalnych i dodatkach mieszkaniowych i nigdzie nie zameldowaną na pobyt stały w rozumieniu przepisów o ewidencji ludności i dowodach osobistych”. Bezdomność tak jak ubóstwo jest zjawiskiem o charakterze globalnym.

Na kształt i wielkość tego zjawiska wpływają uwarunkowania makrostrukturalne, wynikające zarówno z polityki społeczno - ekonomicznej państwa, jak i działania władz lokalnych zmierzających do likwidacji tego zjawiska.

Najczęstszą przyczyną bezdomności są konflikty rodzinne i nadużywanie alkoholu. Zjawisko to powoduje powstawanie takich skutków jak:

- uzależnienia,
- apatia i zniechęcenie,
- brak możliwości właściwego funkcjonowania,
- osamotnienie,
- poczucie krzywdy i niższości,
- poczucie izolacji,
- konflikty w rodzinie i z prawem,
- bierność,
- brak wiary w pozytywne zmiany,
- brak postaw prospołecznych,
- utrudnienia w podjęciu i utrzymaniu pracy.

W Gminie Pęcław zjawisko bezdomności praktycznie nie występuje, ale niestety jest coraz częściej pojawiającym się zagrożeniem.

## 2.5. Alkoholizm i narkomania

Alkoholizm zwany również chorobą alkoholową, uzależnieniem od alkoholu - jest to okresowe picie alkoholu w celu doznawania jego działania psychicznego, a czasem także dla uniknięcia złego samopoczucia, wynikające z jego odstawienia. Istotą tej choroby jest

więc psychiczne i fizyczne uzależnienie od środka narkotycznego, jakim jest alkohol.

Narkomania - patologiczne zjawisko społeczne, uzależnienie spowodowane krótszym lub dłuższym zażywaniem leków (głównie przeciwbólowych środków narkotycznych) albo innych środków uzależniających (narkotyki, leki uspokajające i psychotropowe). Charakteryzuje się koniecznością przyjmowania środka odurzającego, tendencją do stałego zwiększania dawki oraz fizycznym i psychicznym uzależnieniem. Zaprzeszanie zażywania powoduje bardzo przykre doznania abstynencyjne, prowadzące w krańcowych przypadkach nawet do zejścia śmiertelnego.

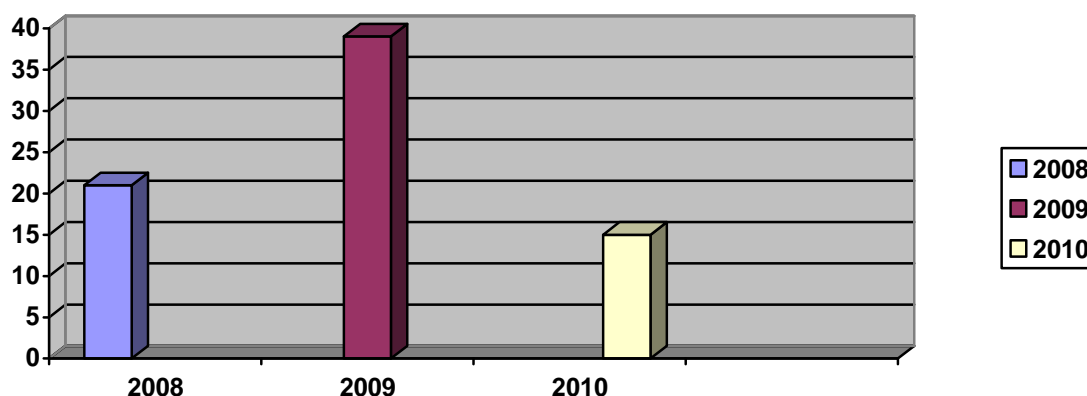
Najczęstszą patologią społeczną występującą na terenie Gminy Pęcław jest alkoholizm. Spożywanie dużej ilości alkoholu prowadzi do zaburzeń realizacji funkcji opiekuńczej, wychowawczej, socjalizacyjnej i emocjonalnej rodziny.

Wzorce nadmiernego picia w rodzinie najczęściej przechodzą na młodsze pokolenie. Z roku na rok grono nadużywających alkoholu rośnie. Zjawisku alkoholizmu najczęściej sprzyjają takie czynniki, jak: bezrobocie, ubóstwo, bezradność itp. (dane statystyczne).

Zjawisko narkomanii pojawiło się stosunkowo niedawno, bo w latach 90-tych ubiegłego stulecia.

W Gminie Pęcław obserwuje się wahania liczby rodzin, w których panuje alkoholizm, a którym przyznawana jest pomoc społeczna. W roku 2008 liczba rodzin alkoholowych wynosiła – 21, w roku 2009 – 39 rodzin, w 2010 roku liczba ta zmalała do 15.

Rysunek 6. Liczba rodzin dotkniętych alkoholizmem, korzystających z pomocy społecznej



Źródło; opracowanie własne na podstawie sprawozdania MIPS – 03.



## 2.6. Ubóstwo

Ubóstwo jest jednym z najbardziej znaczących składników warunkujących patologię życia społecznego w sensie najbardziej dramatycznym: egzystencjalnym, instytucjonalnym i politycznym. Zwiększa dystans pomiędzy poszczególnymi warstwami społecznymi, powoduje niemożność zaspokojenia potrzeb, co często prowadzi do frustracji. Ubóstwo jest zatem zjawiskiem powszechnym i niebezpiecznym, co gorsze – obecnie obserwuje się szereg zmian, które ciągle je pogłębiają i poszerzają. Jest ono splotem wielu indywidualnych czynników, wśród których największe znaczenie mają:

- występowanie alkoholizmu w rodzinie,
- wielodzietność,
- niezaradność,
- podeszły wiek i niskie emerytury,
- niewystarczające i nieodpowiednie środki przeznaczone dla ludzi starych,
- brak wykształcenia,
- nadmierne zadłużenie rodzin,
- odrzucenie pozytywnego modelu rodziny,
- przeludnienie mieszkań lub wynajmowanie na wolnym rynku,
- inwalidztwo,
- brak komunikacji społecznej,
- pozostawanie w kręgu subkultury ludzi ubogich.

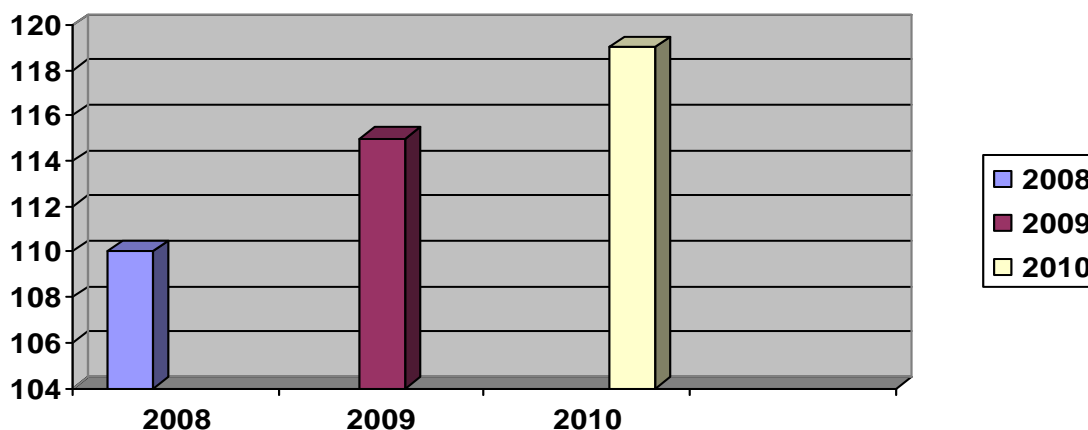
Zmiany, jakie zaszły w Polsce po 1989 roku spowodowały, że w dalszym ciągu rośnie globalna liczba osób biednych. W okresie transformacji systemowej nastąpiło zwiększenie różnicowania warunków bytu rodzin. Nastąpiło obniżenie się dochodów z pracy, jako głównej podstawy egzystencji. Nastąpił tym samym wzrost liczby osób utrzymujących się ze świadczeń pomocy społecznej. Spadek dochodów najbardziej dotknął rodziny wielodzietne.

Najbardziej wiarygodną miarą ubóstwa na potrzeby niniejszej strategii będzie liczba rodzin objętych pomocą społeczną. Podstawowym kryterium decydującym o udzieleniu pomocy społecznej są dochody rodziny określone w ustawie z dnia 12 marca 2004 r. o pomocy społecznej (tekst jednolity; Dz. U. z 2009 r. Nr 175, poz. 1362 z późn. zm.).

W Gminie Pęcław ubóstwo, zaraz obok alkoholizmu, stanowi dominujący problem,

w roku 2008 pomocą społeczną objętych było 110 rodzin (385 osób w rodzinach), w roku 2009 – 115 (416 osób w rodzinach), natomiast w 2010 r. – 119 rodzin (418 osób w rodzinach).

Rysunek 7. Liczba rodzin dotknięta ubóstwem w Gminie Pęcław



Źródło; opracowanie własne na podstawie sprawozdania MPiPS -03.

Warto podkreślić, że ubóstwo ciągnie za sobą szereg skutków, które utrudniają życie nie tylko obecnym, ale również przyszłym pokoleniom. Do głównych i najważniejszych skutków ubóstwa należą:

- ograniczenie perspektyw życiowych dzieci,
- zagrożenie bezpieczeństwa publicznego,
- narastające konflikty w rodzinie,
- konflikty między ludźmi.

## 2.7. Niepełnosprawność

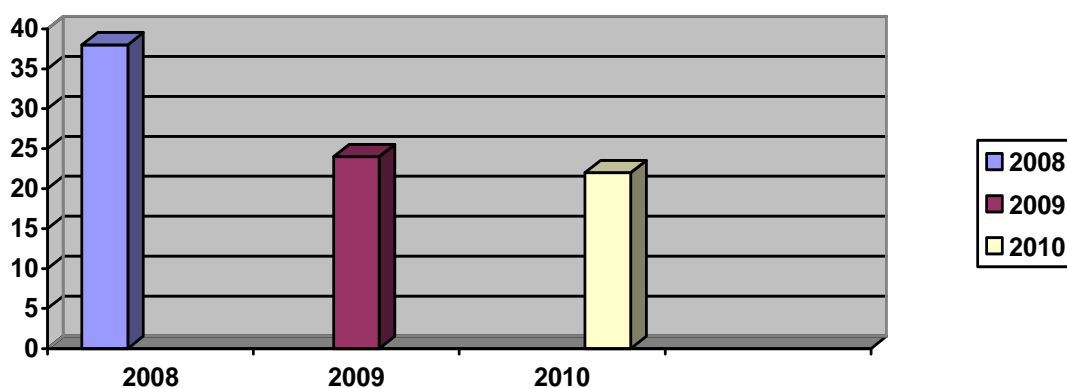
Spółeczeństwo składa się z ludzi o różnej sprawności fizycznej, w różnym wieku, z różnymi potrzebami oraz możliwościami poruszania się i wykonywania codziennych czynności. Znaczną grupę stanowią w tym osoby niepełnosprawne. Niepełnosprawność jest stanem zdrowia ograniczającym szeroko rozumiane możliwości osób nią dotkniętych. Ograniczenia te wpływają na funkcjonowanie osób niepełnosprawnych w społeczności lokalnej. Środowisko osób niepełnosprawnych ma również bardzo specyficzne potrzeby.

Niepełnosprawność jest jedną z głównych kwestii społecznych, która utrudnia

funkcjonowanie coraz większej liczby osób. Mówiąc o niepełnosprawnych mamy tu na myśli osoby, u których orzeczony jest stopień niepełnosprawności przez Powiatowy Zespół do Spraw Orzekania o Stopniu Niepełnosprawności. Za osoby niepełnosprawne uważa się takie, których stan fizyczny lub umysłowy powoduje trwale bądź długotrwałe utrudnienia i ograniczenia oraz uniemożliwia pełnienie ról społecznych na poziomie powszechnie przyjętym kryterium.

Z danych posiadanych przez GOPS w Pęcławiu wynika, że osoby niepełnosprawne lub ich przedstawiciele ustawowi korzystają ze świadczeń pomocy społecznej: w 2008 r. – 38 rodzin z osobą niepełnosprawną, w 2009 r. - 24 rodziny, w 2010 r. - 22 rodziny, są to osoby z orzeczoną niepełnosprawnością.

**Rysunek 8. Liczba rodzin z osobą niepełnosprawną korzystających z pomocy społecznej**



*Źródło; opracowanie własne na podstawie sprawozdania MPiPS – 03*

## **2.8. Patologie społeczne i przestępczość**

Gmina Pęcław jest gminą, w której zjawisko przestępczości jest systematycznie ograniczane. Do najczęściej popełnianych wykroczeń – należą: prowadzenie pojazdu pod wpływem alkoholu. Do Gminnego Ośrodka Pomocy Społecznej trafiają również zawiadomienia o interwencji policji w domach podopiecznych Ośrodka, z powodu zagrożenia przemocą.

Z analizy pod kątem problemów społecznych wynika, że dominującymi problemami Gminy Pęcław jest bezrobocie oraz związane z nim ubóstwo i alkoholizm, które wymagają profesjonalnych działań i rozwiązań.

Poniższa tabela przedstawia rodzaje popełnianych przestępstw na terenie Gminy Pęcław w latach 2006 – 2007.

**Tabela 3. Przestępczość w Gminie Pęcław w latach 2006 – 2007**

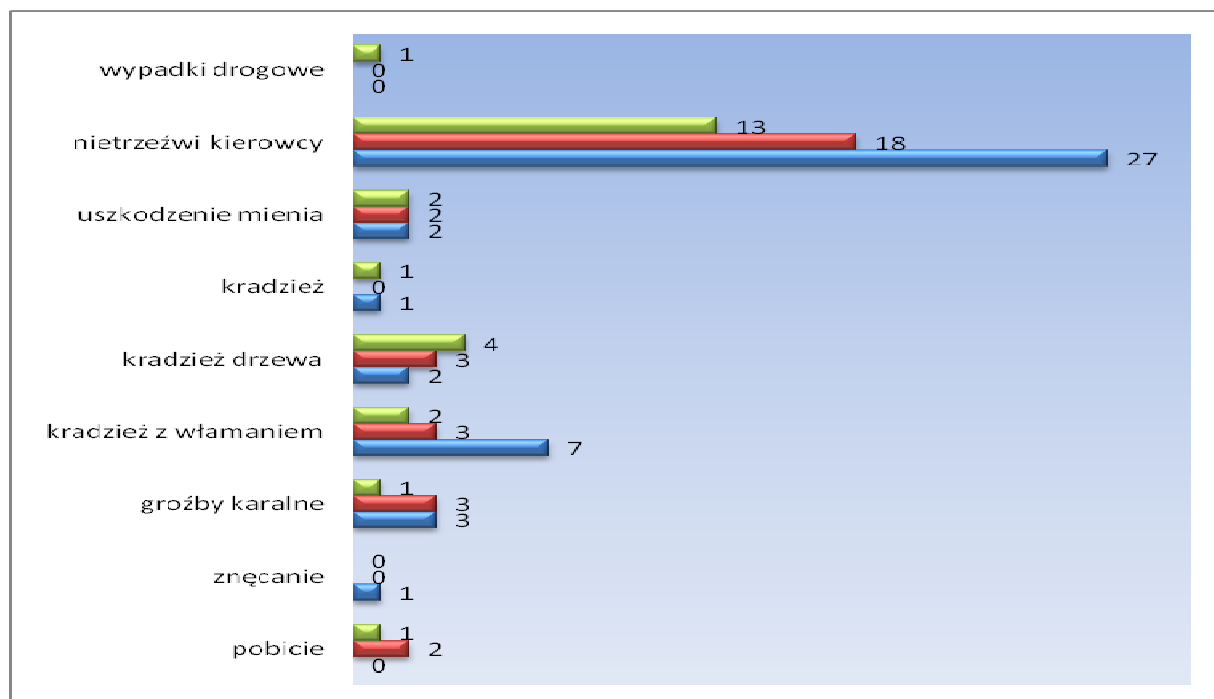
Kategoria przestępstw	2006	2007	2008
Pobicie	0	2	1
Znęcanie	1	0	0
Groźby karalne	3	3	1
Kradzież z włamaniem	7	3	2
Kradzież	2	3	4
Kradzież drzewa	1	0	1
Uszkodzenie mienia	2	2	2
Nietrzeźwi kierowcy	27	18	13
Wypadki drogowe	0	0	1
Oszustwo kryminalne	0	0	1
Inne przestępstwa	-	-	-

*Źródło; opracowanie własne na podstawie danych uzyskanych z KPP w Głogowie.*

Z danych Komendy Powiatowej Policji wynika, że bardzo częstym wykroczeniem spotykanym na terenie Gminy Pęcław jest spożywanie alkoholu w miejscach niedozwolonych. Problem ten dotyka w szczególności miejscowości Pęcław, Białotłęka i Piersna.

Na terenie Gminy prowadzone były czynności profilaktyczne w sprawie przemocy w rodzinie, w ramach Procedury „Niebieska Karta”. W latach 2006 – 2007 objęto nadzorem 4 rodziny, natomiast już w roku 2008 liczba rodzin wzrosła do 7. W pierwszym półroczu roku 2009 objęto nadzorem 7 rodzin.

Rysunek 9. Zestawienie najczęściej popełnianych przestępstw



Źródło: opracowanie własne na podstawie danych uzyskanych z KPP w Głogowie.

## 2.9. Pomoc społeczna

Podstawowymi wartościami, którymi należy kierować się przy tworzeniu programu pomocy społecznej są: harmonijny rozwój człowieka, aktywny udział w kształtowaniu swojego życia, partnerstwo i podmiotowość oraz prawo do dokonywania wyborów i ponoszenia ich konsekwencji. Gminny Ośrodek Pomocy Społecznej w Pęcławiu realizuje zadania wynikające z następujących ustaw:

- ustawa o pomocy społecznej,
- ustawa o ustanowieniu programu wieloletniego „Pomoc państwa w zakresie dożywiania”,
- ustawa o świadczeniach rodzinnych,
- ustawa o dodatkach mieszkaniowych,
- ustawa o pomocy osobom uprawnionym do alimentów,
- ustawa o świadczeniach zdrowotnych finansowanych ze środków publicznych,
- ustawa o powszechnym ubezpieczeniu społecznym,

- ustawa o ochronie zdrowia psychicznego,
- ustawa o przeciwdziałaniu przemocy w rodzinie,
- ustawa o kombatantach oraz niektórych osobach będących ofiarami represji wojennych i okresu powojennego.

Pomoc Ośrodka Pomocy Społecznej polega w szczególności na:

- pracy socjalnej,
- przyznawaniu i wypłacaniu przewidzianych ustawą świadczeń,
- prowadzeniu oraz rozwoju niezbędnej infrastruktury socjalnej,
- realizacji zadań z rozeznaczonych potrzeb społeczności,
- analizie i ocenie zjawisk rodzących zapotrzebowanie na świadczenia z pomocy społecznej.

Świadczenia pomocy społecznej przyznawane są na podstawie przeprowadzanego przez pracownika socjalnego wywiadu środowiskowego.

Pomoc udzielana jest w postaci ;

#### **PIENIĘŻNEJ:**

- zasiłek stały,
- zasiłek okresowy,
- zasiłek celowy i specjalny zasiłek celowy,
- zasiłek i pożyczka na ekonomiczne usamodzielnienie,

#### **NIEPIENIĘŻNEJ:**

- praca socjalna,
- bilet kredytowany,
- składki na ubezpieczenie zdrowotne,
- składki na ubezpieczenia społeczne,
- pomoc rzeczowa, w tym na ekonomiczne usamodzielnienie,
- sprawienie pogrzebu,
- schronienie,
- posiłek,

- niezbędne ubranie,
- usługi opiekuńcze w miejscu zamieszkania
- specjalistyczne usługi opiekuńcze w miejscu zamieszkania oraz w ośrodkach wsparcia,

Rodziny, które mimo swoich wysiłków nie radzą sobie w trudnych sytuacjach, mają prawo korzystania z różnych form pomocy Gminnego Ośrodka Pomocy Społecznej. Osoby i rodziny ubiegające się o świadczenia pomocy społecznej powinny jednocześnie spełniać dwa kryteria: dysfunkcji i dochodowe.

Kryteria dysfunkcji - pomocy społecznej udziela się osobom i rodzinom w szczególności z powodu: ubóstwa, sieroctwa, bezdomności, bezrobocia, niepełnosprawności, długotrwałej lub ciężkiej choroby, przemocy w rodzinie, potrzeby ochrony macierzyństwa lub wielodzietności, bezradności w sprawach opiekuńczo - wychowawczych i prowadzenia gospodarstwa domowego, zwłaszcza w rodzinach niepełnych lub wielodzietnych, trudności w przystosowaniu do życia po zwolnieniu z zakładu karnego, alkoholizmu i narkomanii, zdarzenia losowego i sytuacji kryzysowej, klęski żywiołowej lub ekologicznej. Często jest przy tym tak, że wobec jednej osoby lub rodziny następuje zbieg różnych niekorzystnych okoliczności degradujących materialnie i moralnie.

Kryteria dochodowe to: kryterium dochodowe osoby samotnie gospodarującej - ma prawo do świadczeń pieniężnych z pomocy społecznej, jeżeli jej dochód nie przekracza kwoty 477 zł miesięcznie, kryterium dochodowe na osobę w rodzinie - prawo do świadczeń pieniężnych z pomocy społecznej przysługuje osobie w rodzinie, w której dochód na osobę nie przekracza kwoty 351 zł miesięcznie, kryterium dochodowe rodziny - prawo do świadczeń pieniężnych z pomocy społecznej przysługuje rodzinie, której dochód nie przekracza sumy kwot kryterium dochodowego na osobę w rodzinie.

Wsparcia w ramach pomocy społecznej powinno się udzielać osobom faktycznie jej potrzebującym. W przypadku stwierdzenia przez pracownika socjalnego dysproporcji między udokumentowaną wysokością dochodu a sytuacją majątkową osoby lub rodziny, a także marnotrawstwa przyznanych świadczeń lub korzystania w sposób niezgodny z przeznaczeniem może nastąpić ograniczenie świadczeń, odmowa ich przyznania albo przyznanie pomocy w formie świadczenia niepieniężnego.

Diagnoza problemów Gminy Pęcław ma na celu uświadomienie jakie zjawiska

społeczne dominują w naszej społeczności, jakie są ich uwarunkowania i następstwa oraz jaka jest ich dynamika rozwoju.

Charakterystyka rodzin objętych systemem pomocy społecznej w latach 2008 - 2010 została zamieszczona w poniższych tabelach:

**Powody przyznania pomocy I – XII 2008 r.**

POWÓD TRUDNEJ SYTUACJI ŻYCIOWEJ		Liczba rodzin		LICZBA OSÓB W RODZINACH
		OGÓŁEM	W tym: NAWSI*	
0		1	2	3
UBÓSTWO	1	110	110	385
SIEROCTWO	2	0	0	0
BEZDOMNOŚĆ	3	1	1	1
POTRZEBA OCHRONY MACIERZYŃSTWA	4	21	21	120
W TYM: WIELODZIETNOŚĆ	5	19	19	115
BEZROBOCIE	6	76	76	260
NIEPEŁNOSPRAWNOŚĆ	7	10	10	22
DŁUGOTRWAŁA LUB CIĘŻKA CHOROBA	8	72	72	228
BEZRADNOŚĆ W SPRAWACH OPIEK.- WYCH. I PROWADZENIA GOSPODARSTWA DOMOWEGO - OGÓŁEM	9	55	55	247
W TYM: RODZINY NIEPEŁNE	10	19	19	75
RODZINY WIELODZIETNE	11	25	25	145
PRZEMOC W RODZINIE	12	0	0	0
POTRZEBA OCHRONY OFIAR HANDLU LIDŹMI	13	0	0	0
ALKOHOLIZM	14	21	21	66
NARKOMANIA	15	1	1	2
TRUDNOŚCI W PRZYSTOSOWANIU DO ŻYCIA PO ZWOLNIENIU Z ZAKŁADU KARNEGO	16	2	2	5
BRAK UMIEJĘTNOŚCI W PRZYSTOSOWANIU DO ŻYCIA MŁODZIEŻY OPUSZCZAJĄCEJ PLACÓWKI OPIEKUŃCZO - WYCHOWAWCZE	17	1	1	5
TRUDNOŚCI W INTEGRACJI OSÓB, KTÓRE OTRZYMAŁY STATUS UCHODźCY	18	0	0	0
ZDARZENIE LOSOWE	19	1	1	2
SYTUACJA KRYZYSOWA	20	0	0	0
KLĘSKA ŻYWIOŁOWA LUB EKOLOGICZNA	21	0	0	0

Źródło: *pracowanie własne na podstawie sprawozdań MIPS-03 za rok2008.*



## Powody przyznania pomocy I – XII 2009 r.

POWÓD TRUDNEJ SYTUACJI ŻYCIOWEJ		Liczba rodzin		LICZBA OSÓB W RODZINACH
		OGÓŁEM	W tym: NA WSI*	
0		1	2	3
UBÓSTWO	1	115	115	416
SIEROCTWO	2	0	0	0
BEZDOMNOŚĆ	3	1	1	1
POTRZEBA OCHRONY MACIERZYŃSTWA	4	6	6	30
W TYM: WIELODZIETNOŚĆ	5	3	3	18
BEZROBOCIE	6	96	96	355
NIEPEŁNOSPRAWNOŚĆ	7	24	24	62
DŁUGOTRWAŁA LUB CIĘŻKA CHOROBA	8	77	77	264
BEZRADNOŚĆ W SPRAWACH OPIEK.- WYCH. I PROWADZENIA GOSPODARSTWA DOMOWEGO - OGÓŁEM	9	44	44	212
W TYM: RODZINY NIEPEŁNE	10	16	16	66
RODZINY WIELODZIETNE	11	18	18	112
PRZEMOC W RODZINIE	12	2	2	5
POTRZEBA OCHRONY OFIAR HANDLU LIDŹMI	13	0	0	0
ALKOHOLIZM	14	39	39	126
NARKOMANIA	15	0	0	0
TRUDNOŚCI W PRZYSTOSOWANIU DO ŻYCIA PO ZWOLNIENIU Z ZAKŁADU KARNEGO	16	2	2	6
BRAK UMIEJĘTNOŚCI W PRZYSTOSOWANIU DO ŻYCIA MŁODZIEŻY OPUSZCZAJĄCEJ PLACÓWKI OPIEKUŃCZO - WYCHOWAWCZE	17	1	1	5
TRUDNOŚCI W INTEGRACJI OSÓB, KTÓRE OTRZYMAŁY STATUS UCHODźCY	18	0	0	0
ZDARZENIE LOSOWE	19	1	1	4
SYTUACJA KRYZYSOWA	20	1	1	2
KLĘSKA ŻYWIOŁOWA LUB EKOLOGICZNA	21	0	0	0

Źródło: opracowanie własne na podstawie sprawozdań MIPS-03 za rok 2009.

## Powody przyznania pomocy I – XII 2010 r.

POWÓD TRUDNEJ SYTUACJI ŻYCIOWEJ		Liczba rodzin		LICZBA OSÓB W RODZINACH
		OGÓŁEM	W tym: NA WSI*	
0		1	2	3
UBÓSTWO	1	119	119	418
SIEROCTWO	2	0	0	0
BEZDOMNOŚĆ	3	0	0	0
POTRZEBA OCHRONY MACIERZYŃSTWA	4	11	11	57
W TYM: WIELODZIETNOŚĆ	5	7	7	40
BEZROBOCIE	6	117	117	441
NIEPEŁNOSPRAWNOŚĆ	7	22	22	46
DŁUGOTRWAŁA LUB CIĘŻKA CHOROBA	8	86	86	266
BEZRADNOŚĆ W SPRAWACH OPIEK.- WYCH. I PROWADZENIA GOSPODARSTWA DOMOWEGO - OGÓŁEM	9	18	18	108
W TYM: RODZINY NIEPEŁNE	10	6	6	32
RODZINY WIELODZIETNE	11	13	13	83
PRZEMOC W RODZINIE	12	0	0	0
POTRZEBA OCHRONY OFIAR HANDLU LIDŹMI	13	0	0	0
ALKOHOLIZM	14	15	15	36
NARKOMANIA	15	1	1	2
TRUDNOŚCI W PRZYSTOSOWANIU DO ŻYCIA PO ZWOLNIENIU Z ZAKŁADU KARNEGO	16	2	2	7
BRAK UMIEJĘTNOŚCI W PRZYSTOSOWANIU DO ŻYCIA MŁODZIEŻY OPUSZCZAJĄCEJ PLACÓWKI OPIEKUŃCZO - WYCHOWAWCZE	17	0	0	0
TRUDNOŚCI W INTEGRACJI OSÓB, KTÓRE OTRZYMAŁY STATUS UCHODźCY	18	0	0	0
ZDARZENIE LOSOWE	19	3	3	5
SYTUACJA KRYZYSOWA	20	0	0	0
KLĘSKA ŻYWIOŁOWA LUB EKOLOGICZNA	21	0	0	0

Źródło: *pracowanie własne na podstawie sprawozdań MPiPS za rok 2010.*

Udzielane świadczenia dzieli się na dwie grupy: świadczenia z tytułu zadań zleconych gminie oraz zadań własnych gminy o charakterze obowiązkowym.

Tabela 4. Koszt udzielonych świadczeń pomocy społecznej w latach 2008 – 2010

Wyszczególnienie	LATA		
	2008	2009	2010
<b>Koszt świadczeń pomocy ogółem</b>	217 495	250 702	310 230
W tym:			
<b>Zadania zlecone gminom- kwota świadczeń (w zł.)</b>	69 734	62 774	8 595
<b>Zadania własne gmin – kwota świadczeń ( w zł.)</b>	147 761	187 928	301 635

Źródło :opracowanie własne na podstawie sprawozdań MPiPS – 03.

Tabela 5. Liczba rodzin i osób objętych pomocą materialną w latach 2008 – 2010

L.p.	lata	liczba osób, którym przyznano decyzją świadczenia	liczba rodzin ogółem
1	2008	416	229
2	2009	309	140
3	2010	359	168

Źródło: opracowanie własne na podstawie sprawozdań MPiPS – 03.

### 3. ANALIZA SWOT

Bardzo użyteczną metodą przy określaniu priorytetów rozwojowych jest coraz powszechniej stosowana w pracach nad strategią analiza SWOT. Nazwa SWOT jest akronimem angielskich słów: Strengths (mocne strony), Weaknesses (słabe strony), Opportunities (szanse w otoczeniu), Threats (zagrożenia w otoczeniu). Analiza SWOT jest

efektywną metodą identyfikacji słabych i silnych stron organizacji oraz badania szans i zagrożeń, jakie stoją przed organizacją. Analizę tą można z powodzeniem zastosować do dowolnego przedsięwzięcia, włącznie z programowaniem strategicznym. Wnikliwe opracowanie SWOT jest istotnym etapem procesu planowania strategicznego. Przy właściwym opracowaniu stanowi punkt wyjściowy dla określania celów strategicznych oraz projektów socjalnych.

Analiza SWOT została przygotowana w miejscowym Ośrodku Pomocy Społecznej.

Przedstawione poniżej wyniki obejmują:

- \* **mocne strony** – wewnętrzne uwarunkowania o pozytywnym wpływie na sytuację społeczną,
- \* **słabe strony** – wewnętrzne uwarunkowania o negatywnym wpływie na sytuację społeczną,
- \* **szanse** – zewnętrzne uwarunkowania o pozytywnym wpływie na realizację celów,
- \* **zagrożenia** – zewnętrzne uwarunkowania o negatywnym wpływie na realizację celów.

Wynik prac obrazują prezentowane poniżej zestawienia. Dodać należy, że w analizie SWOT odniesiono się wyłącznie do kwestii społecznych.

Mocne strony	Słabe strony
<ul style="list-style-type: none"> <li>• Wykwalifikowana kadra pracowników społecznych, przygotowana do pracy z osobami uzależnionymi, bezrobotnymi, starymi,</li> <li>• Dobra organizacja pracy w ośrodku pomocy społecznej,</li> <li>• Udzielenie wsparcia finansowego,</li> <li>• Dobrze zdiagnozowanie niektóre obszary problemowe np. bezrobocie,</li> <li>• Otwarcie na nowe doświadczenia i wiedzę,</li> <li>• Wysoki odsetek mieszkańców w wieku produkcyjnym,</li> <li>• Dobra współpraca ze szkołą, GOK, Kościołami oraz Ośrodkiem Zdrowia działającymi na terenie Gminy Pęcław,</li> <li>• Dobra współpraca z PCPR w Głogowie oraz innymi Ośrodkami Pomocy Społecznej,</li> <li>• Współpraca z instytucjami pozarządowymi zajmującymi się osobami uzależnionymi,</li> <li>• Dobra dostępność do domów pomocy</li> </ul>	<ul style="list-style-type: none"> <li>• Brak placówek opiekuńczo – wychowawczych, domów dziecka i pogotowia opiekuńczego,</li> <li>• Brak pełnej diagnozy problemów społecznych np. narkomanii,</li> <li>• Rosnąca ilość osób i rodzin wykluczonych społecznie lub zagrożonych tym zjawiskiem,</li> <li>• Niewystarczające środki na realizację działań profilaktycznych i naprawczych, w szczególności na pomoc społeczną,             <ul style="list-style-type: none"> <li>• Rosnące koszty utrzymania,</li> <li>• Niski poziom wynagrodzeń,</li> <li>• Brak infrastruktury socjalnej,</li> <li>• Niskie wykształcenie i poziom kwalifikacji osób bezrobotnych,</li> </ul> </li> <li>• Wzrost świadczeniobiorców pomocy społecznej,             <ul style="list-style-type: none"> <li>• Wzrost zatrudnienia „na czarno”,</li> <li>• Występowania wysokiego bezrobocia długotrwałego oraz zjawiska dziedziczenia bezrobocia,</li> </ul> </li> </ul>

<b>Mocne strony</b>	<b>Słabe strony</b>
<p>społecznej,</p> <ul style="list-style-type: none"> <li>• Prowadzenie działań socjalnych i zapobiegających dysfunkcjom rodziny,</li> <li>• Dobry obieg informacji o formach pomocy.</li> </ul>	<ul style="list-style-type: none"> <li>• Niska aktywność społeczna i zawodowa mieszkańców,</li> <li>• Brak ośrodka interwencji kryzysowej na terenie gminy,</li> <li>• Słabo rozwinięta sieć pomocy dla osób z zaburzeniami psychicznymi,</li> <li>• Niedostateczna baza zabezpieczająca potrzeby społeczne (niedostateczna liczba mieszkań socjalnych i komunalnych terenie gminy),</li> <li>• Brak dostępu na terenie gminy do szkół podstawowych i ponadpodstawowych dla dzieci niepełnosprawnych,</li> <li>• Brak możliwości kontynuacji aktywności zawodowej wśród osób starszych,</li> <li>• Przeciążenie pracowników socjalnych ilością zadań.</li> </ul>

<b>Szanse</b>	<b>Zagrożenia</b>
<ul style="list-style-type: none"> <li>• Możliwość korzystania ze środków pomocowych Unii Europejskiej,</li> <li>• Poszerzenie współpracy między gminą i organizacjami pozarządowymi,</li> <li>• Możliwość wykorzystania środków pomocowych z PFRON,</li> <li>• Możliwość współpracy z Powiatowym Centrum Pomocy Rodzinie.</li> <li>• Wzrost poziomu wykształcenia mieszkańców oraz zwiększenie dostępności do szkół różnego stopnia,</li> <li>• Brak uciążliwego przemysłu i transportu dla środowiska naturalnego,</li> <li>• Ciągłe doskonalenie się kadry pomocy społecznej,</li> <li>• Dostosowanie infrastruktury do osób starszych, likwidowanie barier architektonicznych,</li> <li>• Wysoki poziom współpracy pomiędzy szkołą a rodziną,</li> <li>• Skuteczność i efektywność podejmowanych działań na rzecz osób uzależnionych.</li> </ul>	<ul style="list-style-type: none"> <li>• Niedostateczna ilość środków finansowych, przeznaczonych na realizację zadań z zakresu pomocy społecznej,</li> <li>• Ogólne ubożenie społeczeństwa w Polsce,</li> <li>• Wzrost liczby osób niepełnosprawnych,</li> <li>• Wzrost liczby osób starych i chorych, wymagających opieki, <ul style="list-style-type: none"> <li>• Redukcja zatrudnienia na terenie powiatu,</li> <li>• Wzrost patologii spowodowanych zwiększającym się bezrobociem, ubóstwem, brakiem środków do życia,</li> <li>• Wzrost stopy bezrobocia, bezrobocia długotrwałego oraz dziedziczenia bezrobocia,</li> <li>• Przeciążenie pracowników GOPS ilością nakładanych zadań,</li> <li>• Złe zabezpieczenie przez państwo poziomu życia osób w podeszłym wieku,</li> </ul> </li> <li>• Istnienie negatywnego stereotypu człowieka starego,</li> <li>• Rozpad więzi społecznych.</li> </ul>

#### **4. WYZNACZONE CELE ROZWIĄZYWANIA PROBLEMÓW SPOŁECZNYCH NA TERENIE GMINY PĘCŁAW**

Zadaniem polityki społecznej gminy jest wspieranie najbardziej skutecznych form pomocy osobom, które z różnych przyczyn nie funkcjonują poprawnie. Naturalnym środowiskiem, w którym jednostka słabsza może znaleźć oparcie jest rodzina. Dotyczy to zarówno osób dotkniętych chorobą, niepełnosprawnością, uzależnieniem, jak i osób starszych.

Rodzina jest niezbędnym czynnikiem rozwoju osobowości jednostki oraz miejscem kształtowania i zaspokajania jej podstawowych potrzeb biologicznych, psychologicznych i społecznych. Najważniejszą rolą rodziny, jaką ta spełnia w społeczeństwie, jest jej funkcja wychowawcza i opiekuńcza wobec dzieci. To właśnie w obrębie sfery wychowawczej dziecko powinno zaspokajać naturalną potrzebę kontaktów emocjonalnych, potrzebę bezpieczeństwa, kontaktów społecznych, przynależności grupowej, uznania społecznego, nabywania samodzielności, a także potrzeby w zakresie doznań estetycznych i poznawczych.

W konsekwencji utraty rodziny, dezorganizacji jej struktury lub nie wypełniania przez rodzinę jej funkcji, głównie emocjonalnych i wychowawczych, podstawowe warunki, od których zależy prawidłowy rozwój człowieka, zostają zaburzone. Zakłócony zostaje normalny tok rozwoju psychicznego i społecznego. Natomiast rodzina, nie pełniąca swych podstawowych funkcji wobec dziecka, niezaspokajająca jego potrzeb psychicznych i społecznych, boryka się z problemami opiekuńczo-wychowawczymi o różnym natężeniu.

Dlatego też wydaje się szczególnie zasadne przyjęcie jako priorytetowego celu polityki społecznej - wspieranie opiekuńczej i wychowawczej roli rodziny.

Dążenie do tego celu będzie wymagało:

- wspieranie rodziny w jej rozwoju i stwarzaniu odpowiednich warunków dla rozwoju dzieci, udzielania pomocy w przezwyciężaniu trudności materialnych i problemów opiekuńczo-wychowawczych (terapia, poradnictwo, praca socjalna, pomoc w wypełnianiu funkcji opiekuńczo-wychowawczych w placówkach wsparcia dziennego).
- tworzenia sieci poradnictwa prawnego, pedagogicznego i psychologicznego dla dzieci, młodzieży i rodziców;
- kreowania rozwiązań służących godzeniu ról zawodowych z rodzinnymi, rozwój placówek opieki nad dziećmi w celu podnoszenia aktywności zawodowej i społecznej osób dorosłych;

- udzielania pomocy rodzinom ubogim oraz zagrożonym ubóstwem, tworzenie systemu pomocy celowej i stypendialnej dla dzieci i młodzieży z takich rodzin, ze szczególnym uwzględnieniem dzieci niepełnosprawnych, oraz dalszego usprawniania dożywiania w szkole;
- zapewnienia równych szans w nauce dzieciom rozpoczynającym naukę;
- dalszego podnoszenia poziomu nauczania, podwyższania kwalifikacji zawodowych przez nauczycieli, wspierania uczniów szczególnie uzdolnionych, organizowania zajęć pozalekcyjnych, rozwijania nowoczesnych warunków nauczania, animowania
- aktywnych form i działań wychowawczych oświaty;
- wprowadzania elementów pedagogiki resocjalizacyjnej w odniesieniu do młodzieży nieprzystosowanej społecznie;
- przeprowadzania systematycznej diagnozy na temat nadużywania alkoholu i środków odurzających ( badania ilościowe, co trzy lata – by nie powodować zniekształceń wynikających ze znajomości narzędzi badawczych u tych samych osób; przeprowadzanie spotkań z rodzicami – rozpoznawanie niebezpiecznych zachowań u dzieci)
- wśród dzieci i młodzieży; rozwijania profilaktyki uzależnień poprzez rozwijanie sieci świetlic środowiskowych i socjoterapeutycznych, wprowadzania do programów szkolnych tematów promujących zdrowy styl życia;
- wspierania opieki zdrowotnej i edukacyjnej nad dziećmi niepełnosprawnymi;
- wykorzystywanie istniejącej infrastruktury sportowej oraz rozwijania sieci placówek o charakterze kulturalnym i rekreacyjnym, stwarzających warunki dla aktywności młodego pokolenia (wykorzystanie ścieżki rowerowej do promowania aktywnego stylu życia);
- przeciwdziałania przemocy fizycznej i psychicznej wobec dzieci i dorosłych członków rodziny (zwłaszcza wobec kobiet, osób niepełnosprawnych i osób starszych);
- kreowania programów zmierzających do utworzenia interdyscyplinarnej sieci pomocy opierającej się na współpracy takich instytucji jak szkoły, poradnie, policja, sądy, służba zdrowia.

#### **4.1. Cel strategiczny: Przeciwdziałanie przemocy w rodzinie**

Do zadań gminy w zakresie przeciwdziałania przemocy w rodzinie należy tworzenie gminnego systemu przeciwdziałania przemocy w rodzinie. Powinien on obejmować

opracowanie i realizację gminnego programu przeciwdziałania przemocy w rodzinie, prowadzenie poradnictwa i interwencji w zakresie przeciwdziałania przemocy w rodzinie, opracowywanie i realizację programów ochrony ofiar przemocy w rodzinie, zapewnienie osobom dotkniętym przemocą w rodzinie miejsc w ośrodkach wsparcia oraz utworzenie zespołów interdyscyplinarnych.

Zespół interdyscyplinarny tworzą przedstawiciele jednostek organizacyjnych pomocy społecznej, gminnej komisji rozwiązywania problemów alkoholowych, policji, kuratorskiej służby sądowej, oświaty, ochrony zdrowia, organizacji pozarządowych. Przewodniczący zespołu interdyscyplinarnego jest wybierany na pierwszym posiedzeniu zespołu spośród jego członków. Posiedzenia zespołu odbywają się w zależności od potrzeb, jednak nie rzadziej niż raz w miesiącu.

Zadaniem zespołu interdyscyplinarnego jest integrowanie i koordynowanie działań w zakresie przeciwdziałania przemocy w rodzinie w szczególności przez:

- Diagnozowanie problemu przemocy w społeczności;
- Opracowanie i realizacja planu pomocy w indywidualnych przypadkach;
- Monitorowanie sytuacji rodzin, w których istnieje zagrożenie wystąpienia przemocy oraz rodzin, w których dochodzi do przemocy;
- Określenie sposobu rozwiązania problemów związanych z przemocą, dotyczących indywidualnych środowisk;
- Tworzenie warunków dla rozwoju Grupy Samopomocowej dla Ofiar Przemocy;
- Systematyczne szkolenia wszystkich przedstawicieli służb podejmujących działania na rzecz rodzin uwikłanych w przemoc, w tym szkolenia z zakresu diagnozowania przemocy w rodzinie, prowadzenia interwencji kryzysowej. W tym celu przeprowadzane będą obok szkoleń resortowych wspólne szkolenia służb, udział w szkoleniach, konferencjach tematycznych;
- Organizowanie spotkań mających na celu wymianę doświadczeń między pracownikami różnych instytucji wchodzących w skład lokalnego systemu przeciwdziałania przemocy.

Po analizie rozmów z liderami społecznymi w gminie Pęcław szczególnie warto wyróżnić 3 grupy, do których należy kierować działania. Są to dzieci, młode matki oraz osoby po 50 roku życia.



### 4.1.1. Dzieci

Dzieci są grupą, która wobec aktów przemocy ze strony dorosłych jest całkowicie bezbronna. Często nie rozumieją, dlaczego są krzywdzone, nie mają się do kogo zwrócić o pomoc, są pozostawione same z problemem. A przecież tak ważne jest, aby w okresie rozwoju i dorastania miały poczucie bezpieczeństwa. Główny nacisk należy położyć na szkolenie opiekunów, aby potrafili rozpoznać oznaki aktów przemocy w zmianach zachowania dziecka i potrafili w takich sytuacjach reagować. Niebagatelną rolę odgrywa tu szkoła.

Proponowane działania to:

- Podejmowanie działań w środowisku zagrożonym przemocą w rodzinie wobec dzieci, mających na celu zapobieganie zjawisku
- Inicjowanie działań w stosunku do osób stosujących przemoc w rodzinie
- Szkolenia kadry nauczycielskiej pod kątem rozpoznawania aktów przemocy
- Kierowanie ofiar przemocy do pedagoga, nauczyciela lub psychologa
- Praca socjalna z osobami doznającymi przemocy

### 4.1.2. Młode matki z dziećmi

W tej grupie nacisk należy kłaść przede wszystkim na budowanie świadomości własnych praw. Informacje dotyczące miejsc, instytucji, w których osoby skrzywdzone mogą dostać nie tylko pomoc prawną, ale również schronienie, mają tutaj kluczowe znaczenie. Ważne jest, żeby osoby takie nie pozostawały same ze sprawcą przemocy, aby nie czuły się zastraszone, pozostawione same z własnymi kłopotami. Duże znaczenie dla takich osób mają również spotkania z grupami wsparcia, nie tylko terapeutą, ale również innymi kobietami, które znalazły się w podobnej sytuacji.

Proponowane działania:

- Rozpowszechnianie informacji o instytucjach oraz możliwościach udzielania pomocy w środowisku lokalnym;
- Inicjowanie działań w stosunku do osób stosujących przemoc w rodzinie;
- Współpraca z instytucjami prowadzącymi hostele, domy samotnej matki;

- Dostarczenie informacji o instytucjach udzielających pomocy i wsparcia ofiarom przemocy w rodzinie;
- Kierowanie ofiar przemocy do prawnika i psychologa;
- Kierowanie do grup wsparcia ofiar przemocy;
- Praca socjalna z osobami doznającymi przemocy;
- Stałe badania społeczne na temat występowania przemocy w środowisku lokalnym.

### 4.1.3. Osoby starsze

Osoby starsze, nierzadko schorowane i zależne od innych często padają ofiarami przemocy ze strony najbliższych. Szeroko zakrojone akcje edukacyjno – informujące o tematyce zjawisk przemocy w rodzinie wśród lokalnej społeczności są dla takich osób bezcenne. Potrzebne są nie tylko spotkania z grupami wsparcia, czy terapeuta, ale również działania zewnętrzne, w społeczności lokalnej, np. aktywne działania wobec osób stosujących przemoc oraz profilaktyczne w postaci regularnych badań na temat występowania aktów przemocy w rodzinie. Proponowane działania to:

- Rozpowszechnianie informacji o instytucjach oraz możliwościach udzielania pomocy w środowisku lokalnym;
- Inicjowanie działań w stosunku do osób stosujących przemoc w rodzinie;
- Dostarczenie informacji o instytucjach udzielających pomocy i wsparcia ofiarom przemocy w rodzinie;
- Kierowanie ofiar przemocy do prawnika i psychologa;
- Kierowanie do grup wsparcia ofiar przemocy;
- Praca socjalna z osobami doznającymi przemocy;
- Rozpowszechnianie materiałów edukacyjnych (broszur, ulotek, plakatów itp.) dotyczących zjawiska przemocy w rodzinie wśród lokalnej społeczności;
- Praca specjalistów w zakresie diagnozy i pomocy psychologicznej, prawnej i terapeutycznej;
- Stałe badania społeczne na temat występowania przemocy w środowisku lokalnym.

## 4.2. Cel strategiczny: Aktywizacja poszczególnych grup

W strategii rozwiązywania problemów społecznych postanowiliśmy skupić się na 3 głównych grupach strategicznych. Są to dzieci z rodzin zagrożonych patologią, młode matki oraz osoby powyżej 50 roku życia.

Grupy te wyłoniły się w trakcie rozmów z liderami społecznymi, jako najbardziej podatne na zmiany, a jednocześnie najbardziej potrzebujące pomocy.

### 4.2.1. Dzieci z rodzin zagrożonych patologią

Tutaj powinniśmy skupić się na pokazaniu dzieciom wartości odmiennych, niż te, które kultywowane są w domach przez ich rodziców. Głównymi celami dla tej grupy są: aktywizacja młodzieży, zachęcanie do rozwijania zainteresowań, hobby, organizowanie czasu wolnego.

Nazwa działania	Okres realizacji	Mierniki/Wskaźniki
Wspieranie szkoleń aktywizujących młodzież	Działanie ciągłe w horyzoncie czasowym strategii	Liczba szkoleń Liczba uczestników
Uświadamianie młodzieży w zakresie odpowiedzialności rodzicielskiej	Działanie ciągłe w horyzoncie czasowym strategii	Liczba wdrożonych projektów, Liczba zaangażowanych instytucji,
Rozwój poradnictwa specjalistycznego	Działanie ciągłe w horyzoncie czasowym strategii	Liczba porad, Liczba świadczeniobiorców
Pogadanki wskazujące na prawidłowe wzorce zachowania	Działanie ciągłe w horyzoncie czasowym strategii	Liczba zorganizowanych spotkań, Liczba uczestników
Promowanie właściwych zachowań	Działanie ciągłe w horyzoncie czasowym strategii	Liczba wdrożonych projektów,

		Liczba zaangażowanych instytucji,
Promowanie zdrowego stylu życia	Działanie ciągłe w horyzoncie czasowym strategii	Liczba wdrożonych projektów, Liczba zaangażowanych instytucji,
Rozwój profilaktyki uzależnień	Działanie ciągłe w horyzoncie czasowym strategii	Liczba zrealizowanych projektów, Liczba uczestników
Promowanie aktywnego wypoczynku (sport, wycieczki, itp.).	Działanie ciągłe w horyzoncie czasowym strategii	Liczba wdrożonych projektów, Liczba zaangażowanych instytucji,
Organizowanie imprez kulturalno-rozrywkowych	Działanie ciągłe w horyzoncie czasowym strategii	Liczba zorganizowanych imprez, Liczba uczestników
Organizowanie zajęć pozalekcyjnych oraz kół zainteresowań	Działanie ciągłe w horyzoncie czasowym strategii	Liczba oraz rodzaj zajęć uczestników kół zainteresowań, Liczba uczestników
Utworzenie placówki wsparcia dziennego – świetlicy socjoterapeutycznej	Działanie ciągłe w horyzoncie czasowym strategii	Liczba uruchomionych świetlic,
		Liczba beneficjentów

Realizatorzy:

Gminny Ośrodek Pomocy Społecznej w Pęcławiu,

Gminna Komisja ds. Rozwiązywania Problemów Alkoholowych w Pęcławiu,

Zespół Interdyscyplinarny w Pęcławiu,

Zespół Szkół w Białołęce,

Gminny Ośrodek Kultury w Białołęce,

NZOZ „MEDCA” w Pęcławiu.

Środki finansowe: budżet samorządu lokalnego, środki pozyskane z funduszy zewnętrznych: rządowych, pozarządowych, programów celowych.

Partnerzy: Instytucje rządowe, naukowe, samorządowe, organizacje społeczne ze szczególnym uwzględnieniem organizacji pożytku publicznego.

#### 4.2.2. Młode matki

Jest to grupa, która próbuje się odnaleźć na rynku pracy po urodzeniu dziecka. Ważne tu są działania mające na celu wspieranie młodych matek na rynku pracy, szkolenia zawodowe podnoszące ich kwalifikacje oraz samoocenę i umiejętności rozmowy z potencjalnym pracodawcą. Należy również zapewnić opiekę dla dziecka, kiedy młode matki będą w pracy.

Nazwa działania	Okres realizacji	Mierniki/Wskaźniki
Tworzenie i realizacja programów pomocy prowadzących do usamodzielnienia	Działanie ciągłe w horyzoncie czasowym strategii	Liczba programów Liczba uczestników
Wspieranie szkoleń zawodowych	Działanie ciągłe w horyzoncie czasowym strategii	Liczba szkoleń Liczba uczestników
Kierowanie do uczestnictwa w programach rynku pracy staży, robót publicznych, prac interwencyjnych.	Działanie ciągłe w horyzoncie czasowym strategii	Liczba programów Liczba beneficjentów
Rozwój doradztwa zawodowego	Działanie ciągłe w horyzoncie czasowym strategii	Liczba porad Liczba beneficjentów
Aktywizacja zawodowa, motywowanie do czynnego poszukiwania pracy	Działanie ciągłe w horyzoncie czasowym strategii	Liczba form aktywizacji zawodowej Liczba osób
Rozwój poradnictwa specjalistycznego	Działanie ciągłe w horyzoncie czasowym strategii	Liczba porad Liczba beneficjentów

Realizatorzy:

Gminny Ośrodek Pomocy Społecznej w Pęcławiu,

Urząd Gminy w Pęcławiu,

Powiatowy Urząd Pracy w Głogowie.

Środki finansowe:

Budżet samorządu lokalnego, środki pozyskane z funduszy zewnętrznych: rządowych, pozarządowych, programów celowych.

Partnerzy:

Instytucje rządowe, naukowe, samorządowe, organizacje społeczne ze szczególnym uwzględnieniem organizacji pożytku publicznego.

### 4.2.3. Osoby powyżej 50 roku życia

Osobom po 50 roku życia trudno odnaleźć się na rynku pracy. Pracodawcy często uważają, że są oni zbyt zaawansowani wiekiem, nieznaną nowych technologii, a szkolenie ich jest zbyt kosztowne i nierentowne. Ponadto dochodzi zła sytuacja zdrowotna. Z kolei osoby, które przeszły już na emeryturę nierzadko potrzebują specjalistycznych zabiegów rehabilitacyjnych, które są kosztowne. W tej grupie chcielibyśmy podkreślić duże doświadczenie nie tylko zawodowe, ale też życiowe, ich kompetencje, zaangażowanie i dyspozycyjność. Warto też położyć tu nacisk na wyższe niż u młodszych pracowników umiejętności pracy w zespole, dokładność, rozsądek, powagę, ich punktualność, odpowiedzialność czy motywację do pracy. Przypominać to należy nie tylko pracodawcom, ale też i pracownikom, którzy często stawiają się w pozycji przegranej z powodu zaawansowanego wieku.

Nazwa działania	Okres realizacji	Mierniki/Wskaźniki
Aktywizacja zawodowa osób 50+	Działanie ciągłe w horyzoncie czasowym strategii	Liczba zaproponowanych ofert pracy osobom 50+  Liczba uczestników

Organizowanie imprez kulturalno-rozrywkowych dla osób starszych i ich rodzin	Działanie ciągłe w horyzoncie czasowym strategii	Liczba zorganizowanych imprez Liczba uczestników
Realizacja usług opiekuńczych	Działanie ciągłe w horyzoncie czasowym strategii	Liczba oraz rodzaj świadczonych usług Liczba świadczeniobiorców
Praca socjalna w zakresie przeciwdziałaniu wycofaniu z życia społecznego osób starszych, chorych, niepełnosprawnych	Działanie ciągłe w horyzoncie czasowym strategii	Liczba osób starszych, chorych, niepełnosprawnych objętych pracą socjalną
Utworzenie Klubu Seniora	Działanie ciągłe w horyzoncie czasowym strategii	Liczba uruchomionych klubów Liczba beneficjentów

Realizatorzy:

Urząd Gminy w Pęcławiu,

Gminny Ośrodek Pomocy Społecznej w Pęcławiu,

Gminny Ośrodek Kultury,

Powiatowy Urząd Pracy w Głogowie,

NZOZ „MEDICA” w Pęcławiu.

Środki finansowe:

Budżet samorządu lokalnego, środki pozyskane z funduszy zewnętrznych: rządowych, pozarządowych, programów celowych.

Partnerzy:

Instytucje rządowe, naukowe, samorządowe, organizacje społeczne ze szczególnym uwzględnieniem organizacji pożytku publicznego.

Założone cele strategiczne powinny być realizowane w oparciu o następujące zasady:

## **1. Zasadę pomocniczości**

Gmina powinna koncentrować się na tych zadaniach, których nie można przekazać innym podmiotom i które muszą być wykonane przez sektor publiczny. Problemy społeczne objęte strategią w zdecydowanej większości nie będą mogły być bowiem rozwiązane przez samych obywateli, do których kierowane są programy. Aby polityka społeczna była efektywna dla realizacji celów strategicznych powinien być wykorzystany potencjał organizacji pozarządowych.

## **2. Zasadę solidaryzmu**

Pewne zadania i obowiązki powinny być rozłożone na wszystkich adresatów strategii, a w szczególności obciążenia związane z edukacją, bezpieczeństwem, kulturą oraz z zagrożeniami, jakie niesie np. choroba, niepełnosprawność albo też wykołajenie czy przestępczość.

## **3. Zasadę równości szans do świadczenia usług publicznych**

Realizacja tej zasady zakłada otwartość do świadczeń i usług publicznych a tym samym, przeciwdziałania marginalizacji społecznej. Adresatom programu gmina będzie udzielała wsparcia polegającego na uczestniczeniu w systemie świadczeń i usług publicznych, tj. do m.in.. kształcenia, ochrony zdrowia, zatrudnienia, mieszkania itp..

## **4. Zasadę współodpowiedzialności**

Za kształt i realizację strategii odpowiadają wszyscy: władza publiczna, podmioty współpracujące tj. organizacje pozarządowe oraz adresaci poszczególnych programów tworzących strategię.

## **5. Zasadę ciągłości działania**

Oznacza ona gwarantowanie trwałości i efektywności rozwiązań systemowych służących minimalizowaniu źródeł zagrożenia bezpieczeństwa socjalnego. Istniejące rozwiązania prawne umożliwiają realizację tej zasady.



## **6. Zasadę jawności i przejrzystości działania**

W myśl tej zasady każdy, nie tylko adresaci strategii, ma prawo do dostępu do informacji do bycia wysłuchanym, zapytanym. Gmina ma obowiązek umożliwić dostęp do informacji publicznej.

## **5. ZASOBY UMOŻLIWIAJĄCE ROZWIĄZYWANIE PROBLEMÓW SPOLECZNYCH**

Zasoby umożliwiające rozwiązywanie problemów społecznych to instytucje znajdujące się na terenie gminy lub obejmujące swym zasięgiem działania jej mieszkańców, które funkcjonują w obszarze polityki społecznej i rozwiązują dane problemy. Są to zarówno jednostki samorządowe, jak i organizacje pozarządowe.

### **INSTYTUCJE I ORGANIZACJE NA TERENIE GMINY PECLAW**

#### **1. Gminny Ośrodek Pomocy Społecznej w Pęcławiu**

tel./ fax 76 8317 332, 76 8317 033

poniedziałek – piątek w godz. 7.45 – 15.45.

#### **2. Niepubliczny Zakład Opieki Zdrowotnej „MEDICA” w Pęcławiu**

Kierownik Anna Petrov, tel/fax 76 8317 181

poniedziałek – piątek w godz. 8.00 -18.00.

#### **3. Rewir Dzielnicowych Komendy Powiatowej Policji w Głogowie, Punkt Przyjęć Interesantów w Pęcławiu**

tel./fax 76-831-70-33.

Godziny przyjęć: poniedziałek 8.00 – 10.00, czwartek 13.00 - 15.00

piątek 13.00 – 15.00. W razie potrzeby pilnego kontaktu, zgłoszenia przyjmuje Komenda Powiatowa Policji w Głogowie tel. 76-727-72-00

lub nr alarmowy 997.

**4. Zespół Szkół w Białoleęce**

tel/fax 76 8317 169, 76 8317 172

Sekretariat szkoły czynny od 7.00 do 15.00.

**5. Gminna Komisja ds. Rozwiązywania Problemów Alkoholowych w Pęcławiu**

tel/fax 76 8317 126, 76 8317 033.

**6. Parafialny Zespół Caritas przy Parafii Matki Bożej Bolesnej w Białoleęce**

tel. 76 8317 124.

**7. Gminny Ośrodek Kultury w Białoleęce**

tel/fax 76 8317 196.

**8. Klub sportowy LZS Iskra Drogłowice**

tel. 76 8317 256.

**9. Biuro Porad Prawnych i Obywatelskich w Powiecie Głogowskim biuro w Pęcławiu**

Tel. 76 8317 126, wtorek od 8.00 do 13.00.

## **6.MONITORING STRATEGII**

Monitoring strategii jest obserwacją realizacji celów strategicznych i realizacji programów operacyjnych wynikających z następnych faz programowania rozwoju.

Monitoring realizacji strategii umożliwia: obserwację stanu zaawansowania projektów rozwojowych, umożliwiającą aktualną identyfikację problemów w ich realizacji;

- ocenę zaangażowania jednostek odpowiedzialnych za ich realizację;
- weryfikację zgodności założonych celów i efektywności wykorzystania przeznaczonych na ich realizację środków;
- kontrolę postępu prac związanych z realizacją działań.

Strategia rozwiązywania problemów społecznych jest dokumentem określającym cele i działania do roku 2016 w zakresie problematyki społecznej, wymagającym okresowej aktualizacji do zmian zachodzących w otoczeniu, jak i w samym społeczeństwie.

Przygotowanie projektu dokumentu i jego przyjęcie przez Radę Gminy kończy pierwszy etap planowania. Długookresowy charakter planowania strategicznego w zakresie problematyki społecznej wymaga stałego śledzenia zmian prawnych, gospodarczych, politycznych, społecznych i ich uwzględniania w strategii.

Strategia rozwiązywania problemów społecznych wymaga corocznej aktualizacji.

Podstawą skutecznego wdrożenia strategii jest system informacji o zjawiskach i procesach społeczno gospodarczych zachodzących na terenie gminy. Inicjując działania mające na celu osiągnięcie wytyczonych w strategii celów, należy systematycznie gromadzić informacje o efektach ich realizacji i skuteczności zastosowanych instrumentów. Głównymi obszarami monitorowania i ewaluacji strategii są wyznaczone działania.

Monitoring wybranych bądź wszystkich działań, powinien być dokonywany zawsze w sytuacji wprowadzenia nowych zadań do strategii oraz w każdym przypadku dokonania aktualizacji strategii. Obliczenia i dane określone miernikami celów operacyjnych przygotowuje i przedstawia Radzie Gminy Gminny Ośrodek Pomocy Społecznej.

### **Tabela do prezentacji realizacji poszczególnych działań strategii rozwiązywania problemów społecznych w Gminie Pęcław**

**Tabela 6. Schemat tabeli do prezentacji realizacji poszczególnych działań strategii rozwiązywania problemów społecznych**

Cele operacyjne	Działania	Mierniki / Wskaźniki	Rok				Źródło informacji

Zgodnie z wolą ustawodawcy, wyrażoną w art. 110 ust 4 ustawy o pomocy społecznej, ośrodek pomocy społecznej koordynuje realizację strategii rozwiązywania problemów społecznych. W wykonaniu tej funkcji GOPS m.in. powinien wyegzekwować każdego roku od realizatorów strategii materiały analityczne oraz dane z monitoringu i ewaluacji programów w celu dokonania oceny stopnia i efektywności ich realizacji przez radnych.

Obok monitorowania „twardych” rezultatów realizacji strategii nie należy zapominać o rezultatach "miękkich", których nie da się zmierzyć przy pomocy wskaźników ilościowych.

Rezultaty miękkie to jakościowe efekty realizacji strategii, np. zwiększenie motywacji, umiejętność wyszukiwania ofert pracy, napisania życiorysu, spadek poczucia osamotnienia. Są one trudniejsze do zdefiniowania, dotyczą bowiem postaw, umiejętności i innych cech, których istnienie stwierdzone może być jedynie w drodze specyficznych badań społecznych, czy obserwacji.

Jest wiele form pomiaru, poczynając od zwykłych kwestionariuszy, wywiadów indywidualnych lub grupowych z beneficjentami, testów psychologicznych. Przewidywane metody pomiaru początkowego danej cechy i sposób pomiaru postępu w danym zakresie powinny zostać określone na wstępie realizacji każdego projektu.

Gwarancją skuteczności realizacji priorytetowych celów poszczególnych programów tworzących gminną strategię rozwiązywania problemów społecznych jest trwałość i efektywność rozwiązań systemowych zapisanych w ustawie. Pozwolą one bowiem, w istniejących uwarunkowaniach społeczno-gospodarczych gminy Pęcław na stopniowe minimalizowanie źródeł wykluczenia społecznego zagrożenia bezpieczeństwa socjalnego, a w przyszłości na jego wyeliminowanie tych zagrożeń.

## **ZAKOŃCZENIE**

Zapisy zawarte w strategii będą realizowane w ramach kierunków poszczególnych działań, w zależności od posiadanych przez samorząd i pozyskanych z zewnątrz środków finansowych. Dokument ten jest planem działania przyjmowanym dla właściwego środowiska, została opracowana w oparciu o sporządzoną diagnozę. Poszczególne cele i kierunki działań mogą z czasem ulec zmianie, jednak zawsze powinny być dostosowane do zmieniającej się sytuacji społecznej.

Inne dokumenty programowe w zakresie lokalnej polityki społecznej powinny być zgodnie z wytycznymi w niniejszym dokumencie celami strategicznymi i kierunkami działań. Powinny je również rozwijać i uszczegóławiać. Odnosi się to zarówno do programów przyjmowanych przez samorząd corocznie, jak i dokumentów wieloletnich, m.in. do:

- Programu Profilaktyki i Rozwiązywania Problemów Alkoholowych,
- Programu Przeciwdziałania Przemocy Rodzinie,
- Programu Ochrony Zdrowia Psychicznego

## Spis tabel

Tabela 1. Zestawienie podstawowych danych o gminach sąsiadujących z Gminą Pęcław .....	15
Tabela 2. Ludność w gminie Pęcław wg stanu z 31 grudnia 2010. ....	19
Tabela 3. Przestępczość w Gminie Pęcław w latach 2006 – 2007.....	28
Tabela 4. Koszt udzielonych świadczeń pomocy społecznej w latach 2008 – 2010 .....	35
Tabela 5 Liczba rodzin i osób objętych pomocą materialną w latach 2008 – 2010.....	35
Tabela 6. Schemat tabeli do prezentacji realizacji poszczególnych działań strategii rozwiązywania problemów społecznych.....	45

## Spis rysunków

Rysunek 1. Struktura powierzchni Powiatu Głogowskiego.....	14
Rysunek 2. Mapa Gminy Pęcław .....	16
Rysunek 3. Zmiany demograficzne w gminie Pęcław na przestrzeni lat 2006 – 2009.....	20
Rysunek 4. Odsetek mieszkańców w wieku przedprodukcyjnym, produkcyjnym i emerytalnym w Gminie Pęcław na przestrzeni ostatnich lat .....	21
Rysunek 5. Struktura bezrobotnych w Gminie Pęcław.....	22
Rysunek 6. Liczba rodzin dotkniętych alkoholizmem, korzystających z pomocy społecznej	24
Rysunek 7. Liczba rodzin dotkniętych ubóstwem .....	26
Rysunek 8. Liczba rodzin dotkniętych ubóstwem w Gminie Pęcław.....	27
Rysunek 9. Zestawienie najczęściej popełnianych przestępstw.....	29

Rysunek 7. Liczba rodzin dotknięta ubóstwem w Gminie Pęcław .....	26 3
Rysunek 8. Zestawienie najczęściej popełnianych przestępstw.....	29