

# OPIS TECHNICZNY

## DO PROJEKTU REMONTU CIĄGÓW PIESZYCH W M. PĘCŁAW - DROGA POWIATOWA NR 1009D

### 1. Inwestor i dane ogólne:

Starostwo Powiatowe w Głogowie

ul. Sikorskiego 21

67-200 Głogów

Teren inwestycji objęty opracowaniem stanowią działki:

### **96/2 – obręb 0007 Pęcław, jedn. ewidencyjna Pęcław, powiat powiat głogowski**

Teren objęty projektem nie jest wpisany do rejestru zabytków i nie podlega ochronie na podstawie miejscowego planu zagospodarowania przestrzennego.

Obszar inwestycji nie jest zlokalizowany na terenach górniczych, narażonych na niebezpieczeństwo powodzi i osuwisku mas ziemnych.

### 2. Podstawa opracowania.

Zlecenie Inwestora.

### 3. Materiały wyjściowe.

- zlecenie Inwestora
- rozporządzenie Ministra Transportu i Gospodarki Morskiej z dnia 2 marca 1999 r. w sprawie warunków technicznych jakim powinny odpowiadać drogi publiczne i ich usytuowanie (DZ.U. nr 43 poz. 430 z 1999r.) z późniejszymi zmianami
- ustawa z dnia 07.07.1994 Prawo budowlane
- „Katalog powtarzalnych elementów drogowych (KPED)” - Transprojekt, Warszawa 1979 r.,
- uzgodnienia branżowe.
- pomiary inwentaryzacyjne
- kopia mapy sytuacyjnej w skali 1:500, pobrana z Powiatowego Ośrodka Dokumentacji Geodezyjnej i Kartograficznej w Głogowie.

### 4. Przedmiot opracowania.

Przedmiotem opracowania jest projekt remontu ciągów pieszych w m. Pęcław – droga powiatowa nr 1009D.

### Zakres inwestycji:

- ✓ Remont jednostronnego chodnika po istniejącej szerokości – ok. 2,0m
- ✓ Wymiana istniejących krawężników i obrzeży betonowych

- ✓ Regulacja wysokościowa istniejących włązów i pokryw uzbrojenia podziemnego

## **5. Stan istniejący.**

### **5.1 Istniejący teren**

Przedmiotowa droga powiatowa położona jest w centralnej części miejscowości Pęcław, gmina Pęcław, powiat głogowski. Przebiega ona przez teren zabudowany – okoliczny teren stanowi zabudowa wiejska i użytki rolne.

Droga powiatowa nr 1009D posiada jezdnię o szer. ok. 6,5m i nawierzchni bitumicznej z jednostronnym chodnikiem. Niweleta drogi przebiega po istniejącym terenie.

### **5.2 Istniejące odwodnienie terenu.**

Wody opadowe odprowadzane są powierzchniowo spadkami poprzecznymi i podłużnymi poboczami w tereny zielone w zakresie pasa drogowego lub poprzez istniejące wpusty deszczowe.

### **5.3 Istniejące uzbrojenie terenu.**

W rejonie projektowanej inwestycji występują następujące sieci uzbrojenia terenu:

- sieć wodociągowa,
- sieć energetyczna,
- sieć telekomunikacyjna,

## **6. Opis projektowanych rozwiązań**

Zaplanowano remont ciągów pieszych w pasie drogowym drogi powiatowej nr 1009D w zakresie określonym na planie orientacyjnym.

Zaprojektowano remont jednostronnych ciągów pieszych z zachowaniem jego istniejącej szerokości. Planowany remont wiąże się z rozbiórką ich dotychczasowej nawierzchni oraz rozbiórką krawężników i obrzeży.

Nawierzchnię chodników wykonać z bet. kostki brukowej gr. 8cm na 5 cm podsypce cem.-piask. i 10cm warstwie odsączającej oraz zaoporać bet. obrzeżem 30x8cm oraz od strony jezdni krawężnikiem betonowym 30x15cm wyniesionym na 10cm w stosunku do nawierzchni.

W miejscu przejść przez zjazdy/jezdnię wykonać krawężniki obniżone 22x15cm wyniesione na max. 2cm.

Prace wykonywać tak aby zachować istniejące spadki podłużne.

### **Konstrukcja nawierzchni.**

Konstrukcja chodników:

1. Betonowa kostka brukowa - gr. 8 cm,
2. Podsypka cem. - piaskowa – gr. 5 cm,
3. Warstwa odsączająca – gr. 10cm,

Wszystkie materiały zastosowane przy remoncie drogi muszą posiadać atesty i być dopuszczenie do stosowania. Wszystkie warstwy konstrukcyjne nawierzchni należy wykonywać zgodnie z obowiązującymi normami.

## 8. WEJŚCIA W GRUNTY OBCE

Teren, na którym zostanie zrealizowana inwestycja stanowi własność Inwestora.

## 9. STAŁA ORGANIZACJA RUCHU

Stała organizacja ruchu po remoncie drogi w obrębie opracowania nie zmieni się.

## 10. CHARAKTERYSTYKA EKOLOGICZNA OBIEKTU , ODDZIAŁYWANIE NA DZIAŁKI SASIEDNIE

Planowana inwestycja nie będzie wywierać negatywnego wpływu na środowisko, gdyż nie wpłynie na zwiększenie natężenia ruchu, poziomu hałasu i zanieczyszczeń.

W wyniku realizacji inwestycji nie zostanie zaburzona gospodarka wodna terenu – wody opadowe zostaną zagospodarowane w obrębie pasa drogowego.

Obszar oddziaływania obiektu, o którym mowa w art. 20 ust 1, pkt. 1c ustawy Prawo Budowlane obejmuje działki wskazane jako teren inwestycji tj. działki nr:

### **96/2 – obręb 0007 Pęcław, jedn. ewidencyjna Pęcław, powiat powiat głogowski**

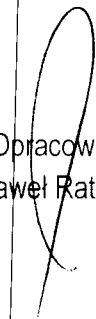
Inwestycja nie będzie mieć negatywnego wpływu i nie będzie oddziaływać na działki tereny sąsiednie. Projektowane zagospodarowanie terenu i jego użytkowanie nie wpłynie na pogorszenie istniejącego stanu działek sąsiednich. Obszar oddziaływania przedmiotowej inwestycji zamyka się w granicach działek ujętych we wniosku w rozumieniu przepisów:

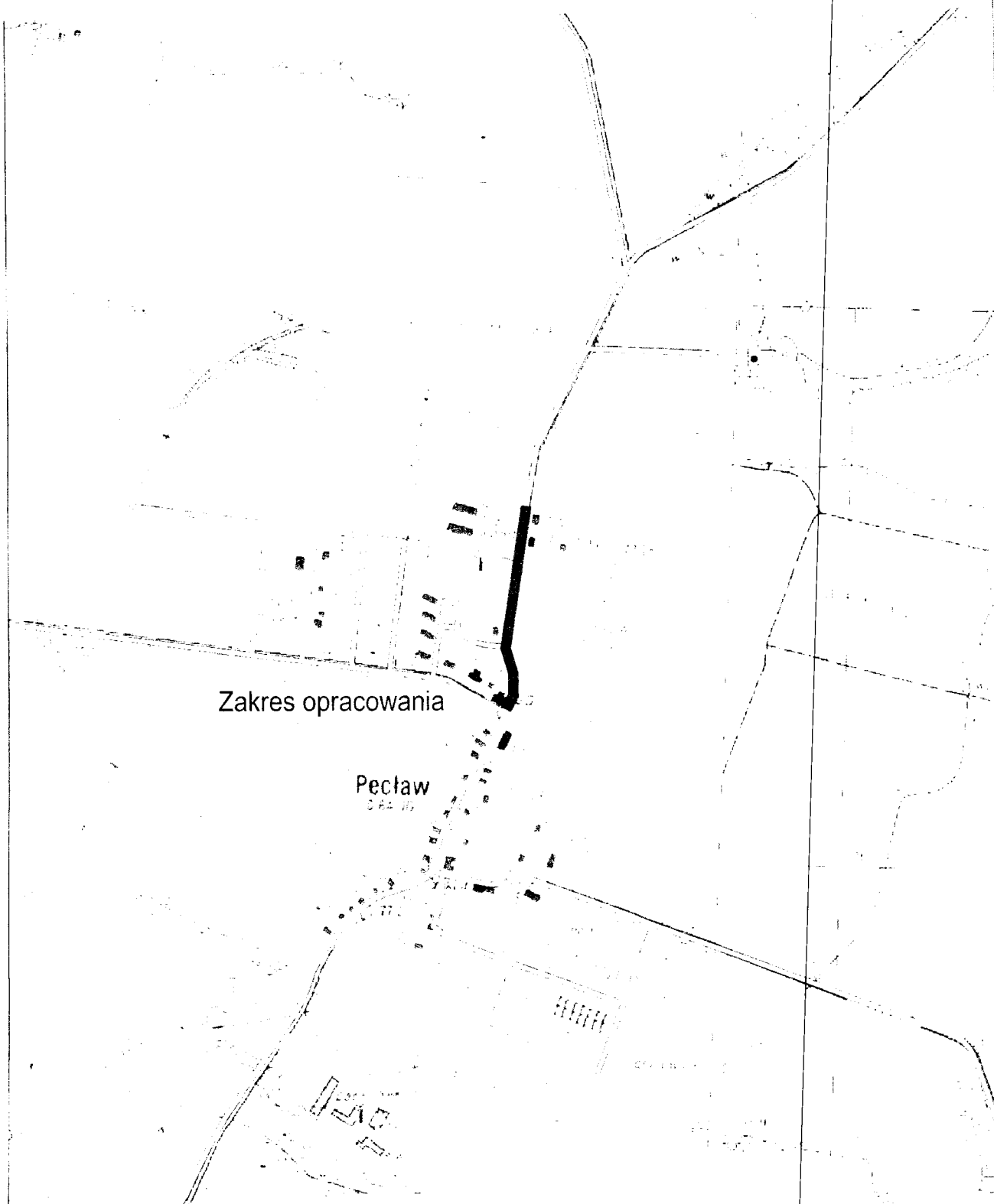
- *„Rozporządzenie Ministra Transportu i Gospodarki Morskiej z dnia 2 marca 1999r. w sprawie warunków technicznych, jakim powinny odpowiadać drogi publiczne i ich usytuowanie” (Dz. U. nr 43/99, poz. 430 z późniejszymi zmianami),*
- *„Rozporządzenie Rady Ministrów, Ustawa z dnia 21 marca 1985 r. o drogach publicznych (Dz. U. 1985 Nr 14, poz. 60 z późniejszymi zmianami)*
- *„Rozporządzenie Ministra Infrastruktury z dnia 12 kwietnia 2002 r. w sprawie warunków technicznych, jakim powinny odpowiadać budynki i ich usytuowanie” (Dz. U. 2002 nr 75 poz. 690 z późniejszymi zmianami)*

## 10. UWAGI

- Przed rozpoczęciem prac budowlanych należy „wynieść geodezyjnie rozwiązania projektowe na teren budowy” aby zweryfikować zgodność rozwiązań sytuacyjno - wysokościowych przyjętych w projekcie z istniejącym terenem i jego zagospodarowaniem
- Prace prowadzić pod nadzorem właścicieli/zarządców czynnych sieci uzbrojenia terenu (osoby do tego uprawnione). Przed rozpoczęciem inwestycji Wykonawca ma obowiązek przejąć protokolarnie przejąć elementy uzbrojenia terenu od ich zarządców.
- Opracowany projekt łącznie z SST należy rozpatrywać łącznie.

Opracował:  
mgr inż. Paweł Ratuś





Zakres opracowania

Peclaw



TEL. 666 612 633

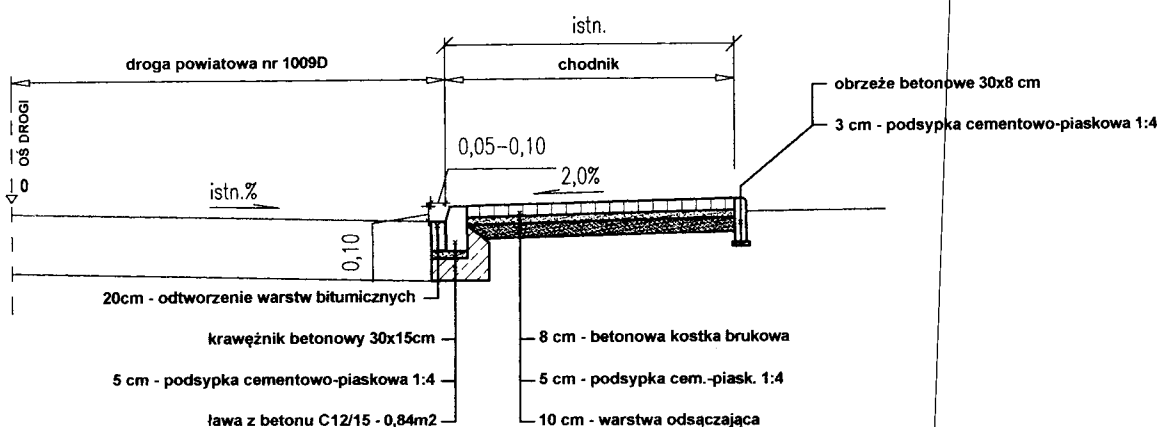
E-MAIL: PROGAMP@WP.PL


PROGAMP Paweł Ratuś

NIP: 973-084-59-21

Stadium:				Inwestor:		
Obiekt:				POWIAT GŁOGOWSKI		
<p style="text-align: center;">REMONT CIĄGÓW PIESZYCH W M. PEĆŁAW - DROGA POWIATOWA NR 1009D</p>				ul. Sikorskiego 21		
				67-200 Głogów		
Przedmiot:				Adres inw.:		
<p style="text-align: center;">PLAN ORIENTACYJNY</p>				powiat głogowski		
				gmina Głogów		
Zakres:	Imię, nazwisko	Specjalność	Numer upr.	Podpis	skala	1:20000
					Nr rys.	1.0
Opracował:	mgr inż. Paweł Ratuś	drogi			Data	09/2017

# PRZEKRÓJ NORMALNY A-A



		PROGAMP Paweł Ratuś TEL. 666 612 633      E-MAIL: PROGAMP@WP.PL		NIP: 973-084-59-21		
Stadium: DOKUMNETACJA DO ZGŁOSZENIA ROBÓT BUDOWLANYCH				Inwestor: POWIAT GŁOGOWSKI ul. Sikorskiego 21 67-200 Głogów  Adres inv.: powiat głogowski gmina Głogów		
Obiekt: REMONT CIĄGÓW PIESZYCH W M. PĘCŁAW - DROGA POWIATOWA NR 1009D						
Przedmiot: PRZEKROJE NORMALNE						
Zakres:	Imię, nazwisko	Specjalność	Numer upr.	Podpis	skala	1:50
					Nr rys.	3.0
Opracował:	mqr inż. Paweł Ratuś	drogi			Data	06/2017