


P.U.P.I PLAN Sp. z o.o.
65-823 ZIELONA GÓRA ul. BROWARNA 1
TEL/FAX 068/4518430

OPERAT WODNOPRAWNY

ZLEC.	EGZ. NR		
TEMAT	PRZEJŚCIE RUROCIĄGIEM TŁOCZNYM POD DNEM CIEKU ŚRODKOWY 2+160km		
LOKALIZACJA	Gm. Pęczław m. Pęczław dz nr113 i Białoleka dz nr 313		
BRANŻA			
STADIUM	OPREAT WODNOPRAWNY		
INWESTOR	Gmina Pęczław 67-221 Białoleka Pęczław 28		
	IMIĘ I NAZWISKO	UPRAWNIENIA	PODPIS
Opracował	mgr inż. Grzegorz Dragan	specj. inst san 145/87/Zg	

**STAROSTA
GŁOGOWSKI**

ZALACZNIK DO POZWOLENIA
WODNOPRAWNEGO

Nr. 08.6941.9.2012.MD
styczeń 2012 z dnia 21.03.2012 r.

* up. STAROSTY

Alina Garlińska
Naczelnik
Wydziału Ochrony Środowiska

STAROSTA GŁOGÓW
w Głogowie (1)
ul. Sikorskiego 21
67-200 GŁOGÓW



DOLNOŚLĄSKI ZARZĄD MELIORACJI I URZĄDZEŃ
WODNYCH we WROCŁAWIU, ODDZIAŁ w LEGNICY
59-220 Legnica, ul. Macieja Rataja 32

DZMiUW

Tel.: 076-862-70-07 do 09
Fax: 076-862-05-56
NIP: 898-20-33-688

www.dzmiuw.wroc.pl
legnica@dzmiuw.wroc.pl
REGON: 932964788-00052

Legnica dn. 31.12.2011r.

Znak sprawy: OL-ME-4600/432/11
L.dz. 2375/11

P.U.P.I. „PLAN” SP. Z o.o.
ul. Browarna 1
65-823 Zielona Góra

Dot.: wniosek o uzgodnienie kolizji znak: z dnia 21.12.2011 r.

Dolnośląski Zarząd Melioracji i Urządzeń Wodnych we Wrocławiu Oddział w Legnicy uzgadnia wniosek złożony przy piśmie z dnia 21.12.2011r – dot.: przekroczenia kanalizacją sanitarną tłoczną cieką Środkowy na działkach nr 313 obręb Białoteka i nr 113 obręb Pęcław gm. Pęcław z uwagami:

1. Posadowienie korony rury osłonowej urządzeń prowadzonych przez ciek przyjąć j/n:

Nazwa ciek:	Lokalizacja kolizji [km ciek]	Posadowienie w [m] poniżej rzędnej dna w miejscu kolizji:
Środkowy	2+160	1,0

2. Zejście i wyjście syfonowanego przejścia minimum 3 m od górnej krawędzi skarp ciek, z zastrzeżeniem warunku zawartego w pkt. 3.
3. Leżak syfonowanego przekroczenia winien mieć długość umożliwiającą przebudowę ciek bez konieczności przekładania urządzenia.
4. Miejsce kolizji (przekroczenia) oznaczyć zgodnie z normami lub przepisami branżowymi.
5. W przypadku przekroczenia metodą bagrowania (wykopu otwartego) w projekcie przewidzieć ubezpieczenie koryta ciek nad rurą osłonową.
6. Przy ubieganiu się o pozwolenie wodno-prawne sporządzić przekroje poprzeczne, zawierające projektowane rozwiązania techniczne kolizji z wodami [urządzeniami melioracji wodnych podstawowych], sporządzone w skali 1:100/100. Przekroje poprzeczne sporządzić na podstawie pomiaru w terenie. Przekroje powinny zawierać pikiety zamierzone na każdej skarpie i rzędnej dna w osi ciek, rzędne ubezpieczeń przy stopie skarpy i dnie ciek oraz rzędne terenu w pasie szerokości ca 10 przy ciek o głębokości do 1,5 m [20m przy głębokości powyżej 1,5m]. Przekroje z projektowanymi przekroczeniami przedłożyć do uzgodnienia administratorowi wód i/lub urządzeń wodnych. Na przekroju zaznaczyć granice zewnętrzne działki wodnej oraz podać jej numer i numery działek sąsiednich (nad liniami terenu).
7. Przed zasypaniem urządzeń wykonać inwentaryzację geodezyjną pionową i poziomą w obrębie przekroczenia. Powykonawczy przebieg pod uzgadnianymi wodami [urządzeniami melioracyjnymi] wkreślić na przekroje poprzeczne (w skali i układzie odniesienia jak w załącznikach graficznych załączonych do uzgodnienia) oraz na mapie zasadniczej (z podaniem niezbędnych domiarów) i dostarczyć ją do tutaj Zarządu oraz właściwego terenowo Ośrodka Dokumentacji Geodezyjno - Kartograficznej w terminie 2 tygodni od wykonania przekroczenia i przed ostatecznym odbiorem robót.

ZŁAZGODNOSC Z ORYGINALEM

Data

STAROSTWO POWIATOWE
w Głogowie
ul. Sikorskiego 21 (11)
67-200 GŁOGÓW

8. Przekroczenia wykonywać pod nadzorem osób z uprawnieniami do kierowania i nadzorowania robót melioracyjnych.
9. Na trasie robót mogą wystąpić urządzenia melioracji szczegółowych dla których warunki wykonania robót należy uzyskać we właściwym terenie urzędzie gminy (miasta, miasta i gminy). Zaleca się posadowienie korony rur osłonowych nie mniej niż 1,0m pod dnem rowów melioracyjnych w dobrym stanie technicznym. W przypadku przerwania sieci drenarskiej należy ją naprawić a lokalizację kolizji nanieść na mapie trasowej i przekazać tut. Zarządowi i właściwemu terenowo urzędowi gminy.
10. Projektowane przekroczenia są szczególnym korzystaniem z wód wymagającym uzyskania pozwolenia wodno-prawnego (art. 122 [rozd. 4], w związku z art. 9 ust. 1 pkt. 19 i ust. 2 ustawy z dnia 18.07.2001r. *Prawo wodne* [tekst jedn. Dz. U. z 2005r., nr 239, poz. 2019 z późn. zm.].
11. Uzgodnienie i decyzję wodno-prawną włączyć do projektu budowlanego (BW).
12. Inwestor, nie później niż w terminie **30** dni przed planowanym zajęciem terenu, uzgodni z tut. Jednostką w drodze pisemnego porozumienia zakres, warunki i termin zajęcia terenu oraz rozpoczęcia i zakończenia robót.
13. Inwestor zobowiązany jest do zawarcia umowy użytkowania „gruntów pod wodami” na warunkach określonych przez tut. Zarząd, zgodnie z zasadami określonymi w art. 20 ustawy *Prawo wodne* [Dz. U. z 2005r., nr 239, poz. 2019, z późn. zm.], w terminie **14** dni od daty porozumienia, o którym mowa w pkt. 12 niniejszego uzgodnienia.
Opłata za użytkowanie gruntu pod wodami będzie odnosiła się do powierzchni niezbędnej do prowadzenia działalności związanej z zamierzoną inwestycją, zajęta przez konstrukcję obiektu (rurociągi^{1-x} / rury osłonowe) zlokalizowaną w obrębie działki stanowiącej koryto ciek, z uwzględnieniem stawki za 1 m² zajętego gruntu z zastrzeżeniem zasad określonych w § 3 rozporządzenia Rady Ministrów dnia 18.01.2006r. w sprawie wysokości opłat rocznych za oddanie w użytkowanie gruntów pokrytych wodami [Dz. U. nr 13, poz. 90].
14. Wnioskodawca zobowiązany jest do określenia [wyliczenia] zajmowanej powierzchni i jej zaznaczenia na rysunku projektu wykonawczego wraz z granicami zewnętrznymi działki stanowiącej koryto ciek i przesłania na adres tut. oddziału w 2. egzemplarzach. Granice zewnętrzne działki należy ponadto nanieść na przekroju poprzecznym przez działkę wodną w miejscu kolizji z projektowanym urządzeniem.
15. Materiały graficzne określone w pkt. 14 stanowiące podstawę wyliczenia powierzchni i kosztów użytkowania będą stanowiły załączniki do w/w umowy.
16. Uzgodnienie ważne **2** lata od daty wystawienia. W dalszej korespondencji powoływać się na znak i datę niniejszego pisma.

Załączniki:

- mapy szt. 2

Otrzymują:

1. Adresat

2. PTG

3. a/a

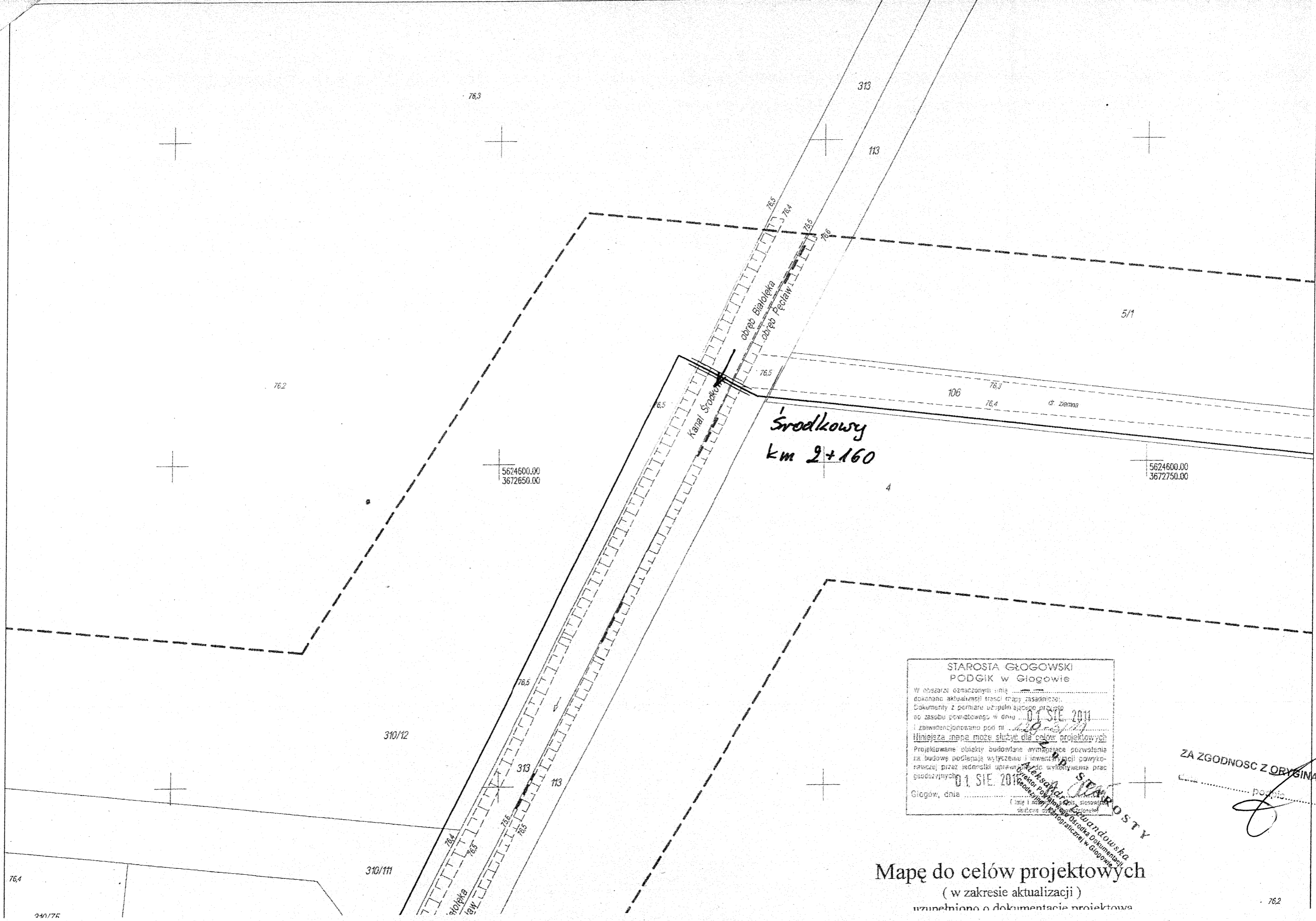
Sprawę prowadzi:
Marian Dąbrowski ME

☎ 076 8334051

✉ marian.dabrowski@dzmiuw.wroc.pl

Dolnośląski Zarząd
Melioracji i Urządzeń Wodnych
we Wrocławiu
Z-ca DYREKTORA
Kierownik Oddziału w Legnicy
D. K.
mer inż. Dagmara Kasperska

data
sydpod
ZARZĄDZANIE WODNAMI



STAROSTA GŁOGOWSKI
 PODGIK w Głogowie

W obszarze oznaczonym linią
 dokonano aktualizacji treści mapy zasadniczej.
 Dokumenty z pomiaru uzupełniającego projektu
 do zasobu powiatowego w dniu 01.08.2011
 i zarejestrowano pod nr 10000/111
 Niniejsza mapa może służyć do celów projektowych

Projektowane obiekty budowlane wymagające pozwolenia
 na budowę podlegają wytyczeniu i inwentaryzacji powyko-
 nawczej przez jednostki uprawnione do wykonywania prac
 geodezyjnych

Głogów, dnia 01.08.2011

(imię i nazwisko)
 (tytuł)
 (adres)

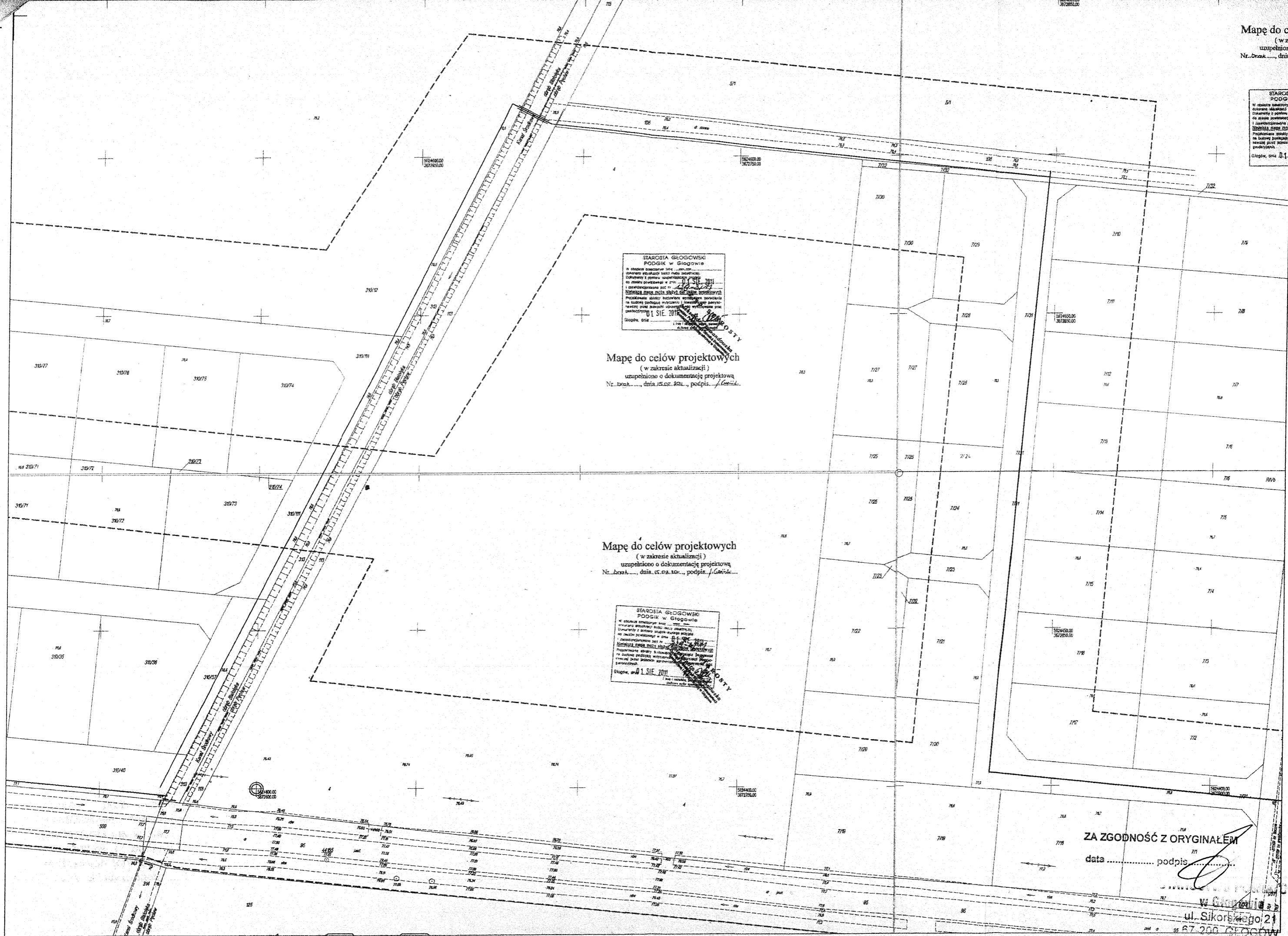
ZA ZGODNOŚĆ Z ORYGINAŁEM

.....
 podpis

Mapę do celów projektowych
 (w zakresie aktualizacji)
 uzupełniono o dokumentację projektową

STAROSTWO POWIATOWE
 w Głogowie
 ul. Sikorskiego 21 (11)
 67-200 GŁOGÓW

STAROSTA GŁOGOWSKI
PODGIK w Głogowie
W oparciu o załączony plan...
dokumentację z opisem...
i załącznikami...
Projektowane zmiany...
na podstawie...
Głogów, dnia 15.08.2011



**STAROSTA GŁOGOWSKI
PODGIK w Głogowie**
W oparciu o załączony plan...
dokumentację z opisem...
i załącznikami...
Projektowane zmiany...
na podstawie...
Głogów, dnia 15.08.2011

Mapę do celów projektowych
(w zakresie aktualizacji)
uzupełniono o dokumentację projektową
Nr. 15/2011, dnia 15.08.2011, podpis.../Głogów

Mapę do celów projektowych
(w zakresie aktualizacji)
uzupełniono o dokumentację projektową
Nr. 15/2011, dnia 15.08.2011, podpis.../Głogów

**STAROSTA GŁOGOWSKI
PODGIK w Głogowie**
W oparciu o załączony plan...
dokumentację z opisem...
i załącznikami...
Projektowane zmiany...
na podstawie...
Głogów, dnia 15.08.2011

ZA ZGODNOŚĆ Z ORYGINAŁEM
data podpis

Pęcław, dnia 05.11.2011 r.

DECYZJA NR 14/2011
O USTALENIU LOKALIZACJI INWESTYCJI CELU PUBLICZNEGO

Na podstawie art. 50 ust. 1, art. 51 ust. 1 pkt 2 oraz art. 54 ustawy z dnia 27 marca 2003 roku o planowaniu i zagospodarowaniu przestrzennym (Dz. U. Nr 80, poz. 717 ze zmianami) oraz art. 104 ustawy z 14 czerwca 1960 r. – Kodeks postępowania administracyjnego (Dz. U. z 2000 r. nr 98, poz. 1071 ze zmianami), działając na wniosek z dnia 12 lipca 2011 r. „Przedsiębiorstwo Usług Projektowo Inwestycyjnych PLAN” spółka z o. o. ul. Browarna 1, 65-823 Zielona Góra reprezentowane przez p. Grzegorza Dragana i po uzgodnieniu stosownie do art. 53 ust. 4 powołanej na wstępie ustawy,

ustalam lokalizację inwestycji celu publicznego, jako zadania własnego
Gminy Pęcław

1. Rodzaj inwestycji:

Budowa kanalizacji sanitarnej we wsi Białoleka z przyłączeniem do istniejącego systemu kanalizacji wsi Pęcław.

2. Warunki i szczególne zasady zagospodarowania terenu oraz jego zabudowy wynikające z przepisów odrębnych

- a) **warunki i wymagania kształtowania ładu przestrzennego.** Lokalizacja przepompowni i sieci kolektorów – jak na załączniku do niniejszej decyzji (mapa ewidencyjna w skali zmniejszonej do ok. 1 : 5.000). Odprowadzenie ścieków do istniejącej przepompowni na działce nr 7/35 w obrębie Pęcław.
- b) **warunki ochrony środowiska i zdrowia ludzi oraz dziedzictwa kulturowego i zabytków oraz dóbr kultury współczesnej.** W związku z tym, że inwestycja może należeć do uciążliwych dla środowiska, Urząd Gminy w Pęcławiu, uzyskał w trybie ustawy z dnia 3 października 2008 r. o udostępnieniu informacji o środowisku i jego ochronie, udziale społeczeństwa w ochronie środowiska oraz o ocenach oddziaływania na środowisko (Dz. U. z 2008 r. Nr 199 poz. 1227 z późn. zm.) zwolnienie przez Regionalną Dyрекcyję Ochrony Środowiska we Wrocławiu i Państwowego Powiatowego Inspektora Sanitarnego w Głogowie od przeprowadzania oceny oddziaływania na środowisko. Realizacja inwestycji nie wymaga wycinania drzew i krzewów. Wszelkie znaleziska o charakterze zabytkowym, odkryte podczas robót ziemnych należy zgłosić u Wojewódzkiego Konserwatora Zabytków we Wrocławiu – w Oddziale w Legnicy.
- c) **warunki szczególne zasady obsługi w zakresie infrastruktury technicznej i komunikacji:** Lokalizacja przepompowni i sieci kanalizacyjnej wg załączonej mapy, przy czym sieci powinny zostać umieszczone w granicach działek ulic i dróg, z wyjątkiem, kiedy nie jest to możliwe. Należy dokonać uzgodnień w zakresie umieszczenia urządzeń w pasie drogowym z właściwym zarządcą drogi. Na umieszczenie jakichkolwiek urządzeń w pasie drogowym drogi wojewódzkiej nr 330 należy uzyskać zgodę Dolnośląskiej Służby Dróg i Kolei we Wrocławiu. Na wykonanie jakichkolwiek robót w pasie drogowym drogi wojewódzkiej nr 330 należy uzyskać zgodę Dolnośląskiej Służby Dróg i Kolei we Wrocławiu. Dokumentację projektową na zamierzenie

ZA ZGODNOŚĆ Z ORYGINAŁEM
data podpis
ul. Sikorskiego 21 (11)
67-200 GŁOGÓW

zlokalizowane w pasie drogowym należy przedłożyć do uzgodnienia w Dolnośląskiej Służby Dróg i Kolei we Wrocławiu.

Zasilanie w energię elektryczną wg uzgodnienia z administratorem elektroenergetyki. Zaopatrzenie w energię elektryczną z istniejących sieci elektroenergetycznych 20kV, 0,4 kV, stacji transformatorowych 20/0,4kV lub z projektowanych sieci elektroenergetycznych w formie napowietrznych, napowietrzno – kablowych i kablowych linii elektroenergetycznych 20kV i 0,4kV, stacji transformatorowych 20/0,4kV oraz przyłączy napowietrznych i kablowych 0,4kV na warunkach określonych przez Operatora Systemu Dystrybucyjnego po określeniu w trybie przewidzianym w Rozporządzeniu Ministra Gospodarki z dnia 04.05.2007r. w sprawie szczegółowych warunków funkcjonowania systemu elektroenergetycznego (Dz. U. z dn. 29.05.2007r. nr 93 poz. 623 z późniejszymi zmianami) warunków przyłączenia i ich zrealizowaniu na podstawie zawartej umowy o przyłączenie, w sposób szczegółowy opisującej obowiązki strony, terminy jej realizacji oraz sposób finansowania oparty na zasadach określonych w Ustawie z dnia 10 kwietnia 1997r. Prawo Energetyczne.

W przypadku zaistnienia kolizji planowanego zagospodarowania terenu z istniejącym uzbrojeniem elektroenergetycznym, przebudowa istniejącego uzbrojenia elektroenergetycznego będzie możliwa po uzyskaniu od Operatora Systemu Dystrybucyjnego warunków na przebudowę tych urządzeń i zawarciu stosownej umowy lub porozumienia o przebudowę sieci elektroenergetycznej. Koszt przebudowy istniejącego uzbrojenia elektroenergetycznego będzie ponosił inwestor zmiany zagospodarowania terenu.

Roboty budowlane w pobliżu istniejącej sieci elektroenergetycznej realizować zgodnie z przepisami podyktowanymi Rozporządzeniem Ministra Infrastruktury z dnia 06.02.2003 r. (Dz. U. z dn. 19.03.2003 r. nr 47 poz 401) w sprawie bezpieczeństwa i ochrony zdrowia oraz planu bezpieczeństwa i ochrony zdrowia (Dz. U. Nr 120, poz. 1126) oraz innymi obowiązującymi przepisami”.

- d) **wymagania dotyczące ochrony interesów osób trzecich:** kolizje z drogami powinny uzyskać uzgodnienia z ich administratorami, kolizje z działkami innych niż Gmina właścicieli powinny uzyskać zgody właścicieli.
- e) **wymagania dotyczące ochrony obiektów budowlanych na terenach górniczych i zagrożonych przez osuwiska** – nie dotyczy (brak terenów górniczych i osuwisk w gminie Pęcław).
- f) **inne warunki i szczegółowe zasady zagospodarowania terenu oraz jego zabudowy wynikające z przepisów odrębnych:** po zakończeniu robót budowlanych teren należy przywrócić do stanu poprzedniego.

3. Trasy kolektorów kanalizacyjnych i lokalizacje przepompowni: jak na załączniku graficznym do decyzji.

Uzasadnienie

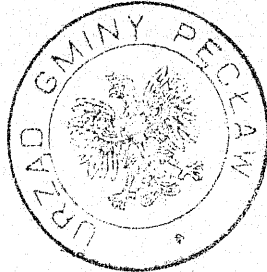
Decyzja nie wymaga uzasadnienia gdyż spełnia potrzeby wspólnoty gminnej, wynika z planów inwestycyjnych Urzędu Gminy. Tereny siedliska Białołęki oraz fragment siedliska Pęcław, na których znajduje się lokalizacja sieci kanalizacyjnej i przepompowni nie mają miejscowego planu zagospodarowania przestrzennego, a Gmina nie ogłosiła o przystąpieniu do jego sporządzania. Od niniejszej decyzji służy stronom odwołanie do Samorządowego Kolegium Odwoławczego w Legnicy za moim pośrednictwem w terminie 14 dni od daty jej doręczenia. Odwołanie od decyzji o ustaleniu lokalizacji inwestycji powinno zawierać zarzuty odnoszące się do decyzji, określać istotę i zakres żądania będącego przedmiotem odwołania

STAROSTA
data
W Głogowie
ul. Sikorskiego 21 (11)
67-200 GŁOGÓW

oraz wskazywać dowody uzasadniające to żądanie.

Załącznik:

1. Mapa ewidencyjna. w skali ok. 1 : 5000



WÓJT
Juliusz
 Artur Jurkowski

Decyzja niniejsza jest prawomocna
 Pełczaw, dnia 08.12.2011 r.

Podpis *Juliusz*

Otrzymują do wiadomości (z zał.):

1. Starostwo w Głogowie – jako organ administracji geologicznej,
2. Starostwo w Głogowie – Wydział Infrastruktury,
3. Właściciele działek, przez które przejdą kolektory:
 Obr. Białoleśka, nr: 4, 5/2, 5/3, 6/1, 6/2, 8/1, 8/2, 9, 10, 11/1, 11/2, 12, 13, 14/2, 15, 16, 17, 18/2, 19, 20, 21, 23, 25/1, 25/2, 26/1, 26/2, 27, 28, 29, 30/2, 30/4, 30/9, 32, 33, 34/2, 34/3, 34/4, 34/1, 35/2, 36/1, 36,2, 37/1, 37/2, 38, 39, 40, 42/1, 43/2, 43/5, 43/6, 43/7, 43/8, 43/9, 53/3, 53/5, 53/7, 53/9, 53/11, 54/5, 54/7, 55/1, 56, 58, 61, 66, 69/1, 70, 76, 76, 77/1, 77/2, 78/1, 78/3, 78/4, 80, 81/1, 81/2, 82, 83, 86/1, 87, 88/1, 88,2, 138/2, 183/5, 184, 211/1, 211/2, 212/2, 213, 214, 215, 216, 218/1, 219, 220, 221, 222, 223, 226, 229, 231, 232, 244, 245/1, 303/2, 303/3, 303/4, 303/6, 306, 307/3, 307/4, 307/5, 307/6, 307/7, 307/8, 307/10, 308, 309, 310/1, 310/23, 310/37, 310/38, 310/39, 310/40, 310/42 310/59, 310/89, 310/106, 310/111, 310/112, 313, 316.
 Obr. Pełczaw: nr, nr 7/1, 17/1, 17/2, 106, 113
4. Dolnośląska Służba Dróg i Kolei, ul. Krakowska 28, 50 - 425 Wrocław,
5. EnergiaPro S.A., Oddział ul. Partyzantów 21, 59 – 220 Legnica,
6. a/a Urzędu Gminy w Pełczawiu

Decyzję sporządził: mgr Wojciech Gębarski
 projektant – urbanista nr zaśw. ZOIU Z - 109

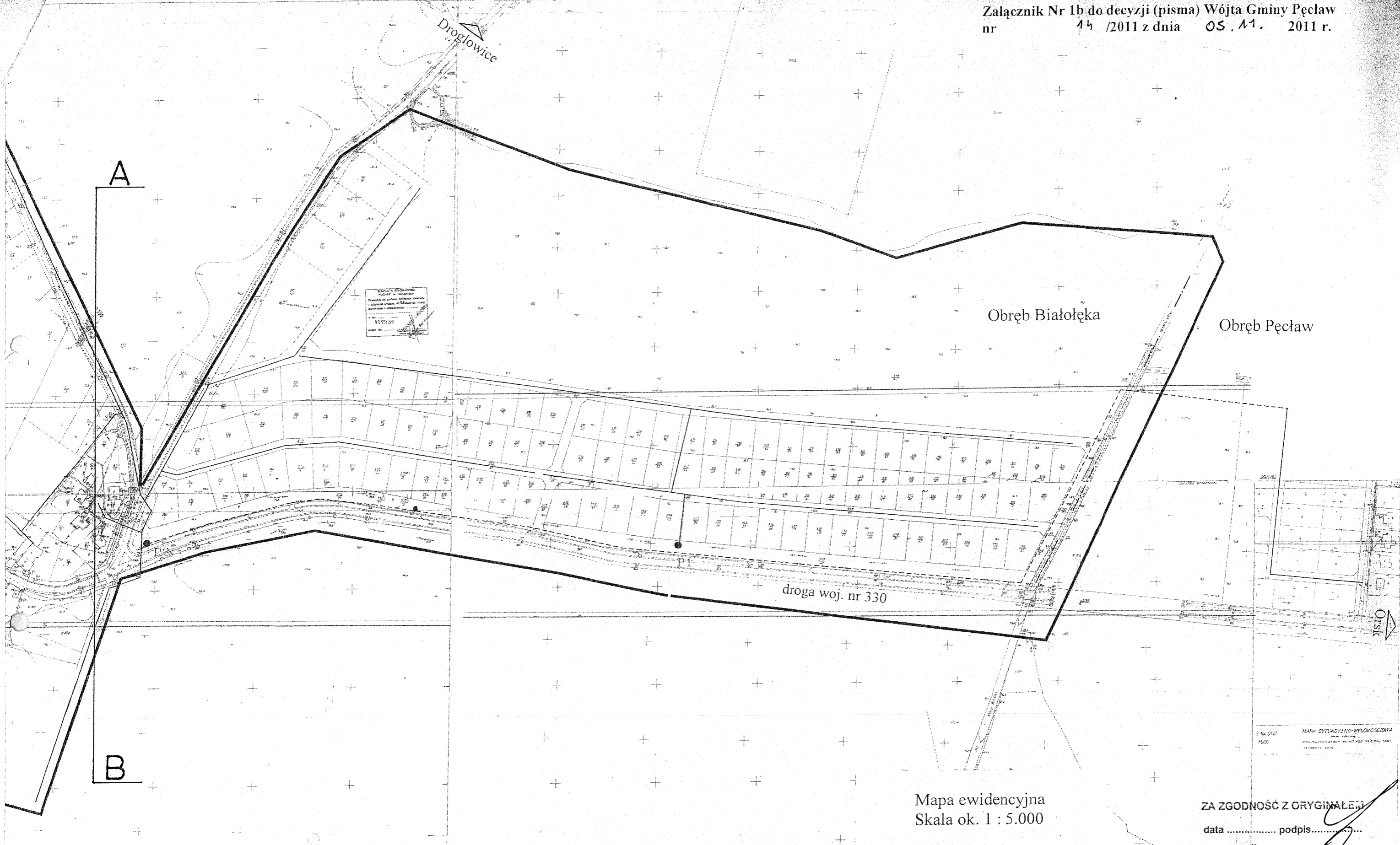
ZA ZGODNOŚĆ Z ORYGINAŁEM

data podpis

STAROSTWO W GŁOGOWIE

w Głogowie

ul. Sikorskiego 21 (11)
 67-200 GŁOGÓW



A

B

Mapa ewidencyjna
Skala ok. 1 : 5.000

ZA ZGODNOŚĆ Z ORYGINAŁEM
data podpis.....

LEGENDA

	Projektowane grawitacyjne sieci kanalizacji sanitarnej
	Projektowane tłoczne sieci kanalizacji sanitarnej
	Projektowane lokalizacje przepompowni

Opracował:
mgr Wojciech Gebarski
projektant - urbanista
nr uprawnień 165/87
(nr zaśw. Z-109)
Głogów - Pęcław, sierpień 2011 r.

STAROSTWO POWIATOWE
w Głogowie (11)
ul. Sikorskiego 21
67-200 GŁOGÓW

WZKŁADZĄCZNIK
PROJEKTU
1. KONTROLA PRZEKAZAŃ
2. KONTROLA PRZEKAZAŃ
3. KONTROLA PRZEKAZAŃ
4. KONTROLA PRZEKAZAŃ
5. KONTROLA PRZEKAZAŃ
6. KONTROLA PRZEKAZAŃ
7. KONTROLA PRZEKAZAŃ
8. KONTROLA PRZEKAZAŃ
9. KONTROLA PRZEKAZAŃ
10. KONTROLA PRZEKAZAŃ

STANOWISKO
PROJEKTANT
1. KONTROLA PRZEKAZAŃ
2. KONTROLA PRZEKAZAŃ
3. KONTROLA PRZEKAZAŃ
4. KONTROLA PRZEKAZAŃ
5. KONTROLA PRZEKAZAŃ
6. KONTROLA PRZEKAZAŃ
7. KONTROLA PRZEKAZAŃ
8. KONTROLA PRZEKAZAŃ
9. KONTROLA PRZEKAZAŃ
10. KONTROLA PRZEKAZAŃ

OPERAT WODNOPRAWNY

NA PRZEJŚCIE RUROCIĄGIEM POD DNEM CIEKU

ŚRODKOWY

1. Podstawa opracowania

- Gmina Pęcław 67-221 Białółka Pęcław 28
- Ustawa z dnia 18-07-2001 Prawo Wodne (tekst jednolity Dz.U. poz 145 z 2012r)
- Uzgodnienie Dolnośląskiego Zarządu Melioracji Wodnych we Wrocławiu Oddział w Legnicy 2375/11 z dnia 31-12-2011
- Decyzja o warunkach zabudowy i zagospodarowaniu terenu.
- Projekt budowlany Sieci kanalizacji deszczowej
- Projekt zagospodarowania terenu

2. Użytkownik

Właścicielem kanalizacji będzie :

Gmina Pęcław

67-221 Białółka

Pęcław 28

W.w podmiot występował będzie o udzielenie Pozwolenia Wodnoprawnego na budowę kanalizacji kanalizacji sanitarnej tłocznej (przejście rurociągiem tłocznym) pod dnem ciek

STAROSTWO POWIATOWE
w Ślegowie
ul. Sikorskiego 21 (11)
67-200 CIECHANÓW

Środkowy w miejscowości Białółka i Pęcław (dz nr 313 obręb Białółka , dz nr 113 obręb Pęcław)

3. Opis prowadzonej działalności (język nietechniczny)

Gmina Pęcław zamierza wybudować kanalizację sanitarną w miejscowości Białółka Ścieki sanitarne przetłaczane będą rurociągiem tłocznym De90 PE do systemu kanalizacji miejscowości Pęcław.

Aby zrealizować to przedsięwzięcie koniecznym jest przejście przez ciek środkowy biegnący na granicy miejscowości Pęcław i Białółka

Inwestor zamierza przekroczyć ciek Środkowy pod dnem metodą bezwykopową

Wykonany zostanie przecisk rurą DN 250stal a następnie w rurze przeciskowej zamontowana zostanie właściwa rura przewodowa De90PE.

Inwestor posiada zgodę Dolnośląskiego Zarządu Melioracji i Urządzeń wodnych na przejściem rurociągiem pod dnem ciek.

4. Cel i zakres korzystania z wód

Przedsięwzięcie polegało będzie na wykonaniu przejścia rurociągiem tłocznym De90Pe prowadzonym w rurze osłonowej DN 250stal pod dnem ciek Środkowy 2+160

5. Stan prawny nieruchomości

Właścicielem ciek Środkowy dz nr 313 obręb Białółka , dz nr 113 obręb Pęcław)

jest Dolnośląski Zarząd Melioracji i Urządzeń Wodnych Oddział w Legnicy

59-220 Legnica ul. Rataja 32.

Przeście rurociągiem tłocznym pod dnem rowu jest zgodne z Decyzją o Ustaleniu Lokalizacji Inwestycji Celu Publicznego : Budowa kanalizacji sanitarnej we wsi Białoleka z przyłączeniem do istniejącego systemu kanalizacji wsi Pęcław Decyzja nr 14/2011 z dnia 5-11-2011.

6. Opis urządzenia wodnego

Projektuje się przeście rurociągu tłocznego ścieków sanitarnych pod dnem cieku Środkowy położenie 2+160km metodą przeciskową.

Współrzędne geograficzne przejścia :

N51°38'53,7145" E 16°13'56,0337"

N51°38'53,4381" E 16°13'56,8792"

W tym celu należy wykonać przecisk rurą stalową DN 250 pod dnem rowu.

Rzędne przecisku wg części graficznej opracowania.

Długość rury przeciskowej 13,2m.

Końcówki rury przeciskowej zakończone będą 3m od skrajni górnej krawędzi skarpy cieku.

Rzędna posadowienia rury osłonowej wg części graficznej opracowania (zagłębienie ca 1,3m pod dnem rowu).

W rurze przeciskowej poprowadzona będzie rura przewodowa De90PE

Końcówki rury przeciskowej uszczelnione zostaną fartuchami z taśmy termokurczliwej.

Po wykonaniu robót montażowych wykonać inwentaryzację geodezyjną.

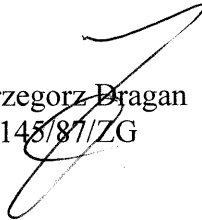
W przypadku nastąpienia awarii rury przewodowej istnieje możliwość jej naprawy bez ingerencji (wchodzenia z robotami) w teren zajęty przez ciek.

7. Uwagi końcowe

Wykonanie przejścia pod dnem ciekru rurociągiem tłocznym De 90PE w rurze osłonowej DN 250stal metodą przeciskową nie powoduje skutków ubocznych dla środowiska oraz nie będzie wpływało na warunki eksploatacyjne ciekru Środkowy

OPRACOWAŁ

mgr inż. Grzegorz Dragan
upr 145/87/ZG



STAROSTWO POWIATOWE
w Głogowie
ul. Sikorskiego 21 (11)
67-200 GŁOGÓW

N $51^{\circ} 38' 53,7145''$
E $16^{\circ} 13' 56,0337''$
310/12

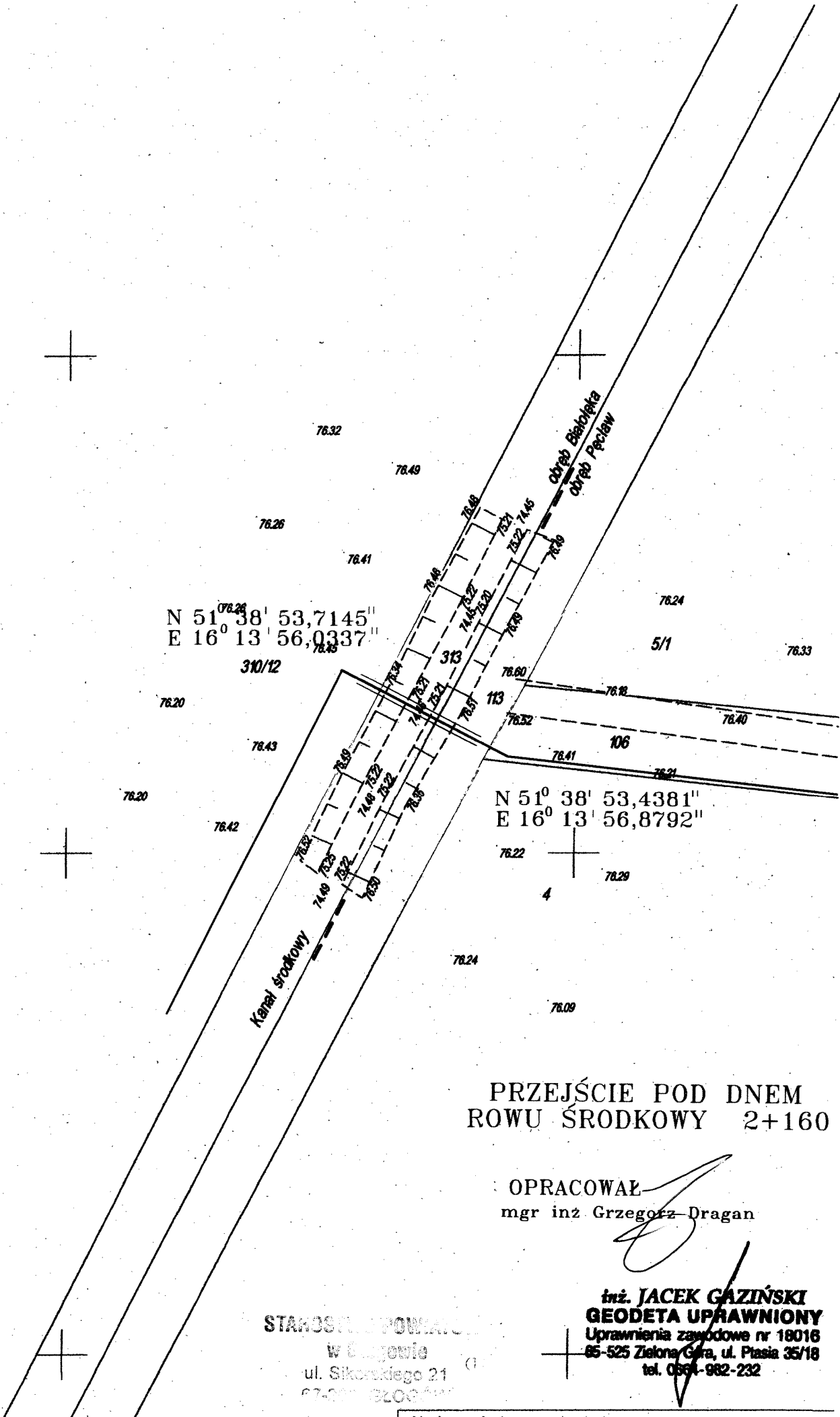
N $51^{\circ} 38' 53,4381''$
E $16^{\circ} 13' 56,8792''$

PRZEJŚCIE POD DNEM ROWU ŚRODKOWY 2+160

OPRACOWAŁ
mgr inż. Grzegorz Dragan

inż. JACEK GAZIŃSKI
GEODETA UPRAWNIONY
Uprawnienia zawodowe nr 18016
65-525 Zielona Góra, ul. Piasia 35/18
tel. 0661-982-232

STANISŁAW POWAŁEK
w Zielonowie
ul. Sikorskiego 21
67-000 Zielona Góra



OBRĘB BIAŁOŁĘKA

OBRĘB PĘCŁAW

DZ 310/12

DZ 313

DZ 113

DZ 106

90PE

90PE

RURA OSŁONOWA
DN ~~200~~
250 L=13,3m

PP 70,00 m n.p.m.

KOLANO 90ST
KOLANO 90ST

21ST
KOLANO 90ST

Rzędna terenu projektowanego	76,43	76,40	76,34	75,21	74,46	75,21	76,48	76,48	76,48	74,89
Rzędna terenu istniejącego	76,43	76,40	76,34	75,21	74,46	75,21	76,48	76,48	76,48	76,48
Rzędna osi rurociągu	74,89 73,20	73,19	73,18	73,17	73,16	73,16	73,15	73,13	73,13	73,12 74,89
Zagłębienie osi rurociągu [m]	1,54 3,23	3,21	3,16	2,04	1,30	2,05	3,33	3,35	3,35	3,36
Odległości [m]		2,00	3,00	2,30	1,25	1,25	2,50	3,00	3,00	
Średnice, materiał		0,44 %								
Spadki 90PE										
Długość [m]	0,00	2,00	5,00	7,30	8,55	9,80	12,30	15,30	18,30	

Z9

01

02

Z10

STAROSTWO POWIATOWE
w Głogowie (11)
ul. Sikorskiego 21
62-200 GŁOGÓW

PRZEJŚCIE POD CIEKIEM ŚRODKOWY 1+160 2+160			
	IMIĘ i NAZWISKO	UPRAWNIENIA	PODPIS
OPRACOWAŁ	mgr inż. Grzegorz Dragon	145/87/ZG specj. inst.inż	
Data:	Skala:	Nr rys.	
01 2012r.	1:100/100		